

Personality Analysis

خانوده صریریان

دفترچه زندهای سه بعدی
به همراه جزئیات اجرایی



زیبایی واقعی، زمانی معنا پیدا می‌کند که طراحی از شناخت آغاز شود.
در این مجموعه، پیشنهادهایی ارائه شده‌اند که از دل شخصیت شما
بیرون آمده‌اند.
سبک‌هایی که هویتتان را نه در کلمات، بلکه در فضاها روایت می‌کنند.

رندره‌های سه بعدی

ورودی



ورودی خانه صریح‌رپان به‌عنوان اولین نقطه مواجهه با فضای داخلی، با رویکردی آرام، منظم و کاملاً کنترل‌شده طراحی شده است. در این بخش تلاش شده پیش از ورود به نشیمن و آشپزخانه، حس اصلی خانه یعنی وقار، سکوت بصری و تعادل به مخاطب منتقل شود.

زندهای سه بعدی

ورودی



در طراحی این فضا، از زبان نئوکلاسیک مدرن استفاده شده؛ اما نه به شکل پرکاری یا نمایشی. قاب بندی های ظریف روی دیوارها و درب ها، امتداد عمودی کمد ها و ترکیب رنگ های خنثی، باعث شده ورودی خانه رسمی، مرتب و در عین حال گرم دیده شود. این انتخاب با شخصیت ساختارمند و آرام خانواده هماهنگ است؛ شخصیتی که به فضاهای شلوغ، بی نظم و پر جزئیات واکنش مثبت نشان نمی دهد.

رندره‌های سه بعدی

ورودی



یکی از عناصر اصلی این بخش، کمد ورودی و جاکفشی یکپارچه است. این کمدها علاوه بر ایجاد نظم عملکردی، کمک می‌کنند وسایل روزمره مانند کفش، کیف و لوازم ورود و خروج در دید مستقیم قرار نگیرند. در نتیجه، ورودی خانه همیشه خلوت، تمیز و آراسته باقی می‌ماند.

رندره‌های سه بعدی

ورودی



راهروی ورودی نیز با کفپوش چوبی گرم، درب‌های قاب‌دار و دیوارهای ساده اما منظم طراحی شده است. این امتداد بصری، مسیر حرکت به سمت آشپزخانه و نشیمن را واضح و آرام می‌کند. قوس چوبی انتهای مسیر نیز به‌عنوان یک قاب دید عمل می‌کند و ورود به فضای اصلی خانه را از نظر بصری شاخص‌تر و دعوت‌کننده‌تر نشان می‌دهد

رندره‌های سه بعدی

آشپزخانه



آشپزخانه اصلی به عنوان امتداد طبیعی مسیر ورودی خانه تعریف شده است. راهروی ورودی، پس از عبور از قاب‌بندی‌های دیواری و عناصر منظم ورودی، به آشپزخانه می‌رسد و همین موضوع باعث شده آشپزخانه فقط یک فضای خدماتی نباشد، بلکه بخشی از تجربه ورود و حرکت در خانه محسوب شود. این امتداد فضایی، مسیر خانه را خواناتر کرده و باعث می‌شود کاربر از بدو ورود، با یک توالی منظم و قابل فهم روبه‌رو شود.

رندرهای سه بعدی

آشپزخانه



در طراحی آشپزخانه خانو صریریان، یکی از مهم‌ترین خواسته‌های کارفرما این بود که آشپزخانه نه کاملاً باز باشد و نه کاملاً بسته. خانواده تمایل داشتند فضای آشپزخانه با نشیمن و بخش‌های اصلی خانه ارتباط بصری داشته باشد، اما در عین حال، مانند یک آشپزخانه کاملاً باز در معرض دید مستقیم و دائمی قرار نگیرد. به همین دلیل، در این طراحی تلاش شد میان شفافیت، حریم، عملکرد و زیبایی تعادل ایجاد شود.

رندرهای سه بعدی

آشپزخانه



برای پاسخ به خواسته کارفرما درباره کنترل بو و پخت و پز سنگین، در کنار این آشپزخانه اصلی، آشپزخانه کثیف نیز در نظر گرفته شده است. این تصمیم باعث می شود فعالیت هایی مانند پخت و پز جدی تر، سرخ کردنی ها و آماده سازی غذاهایی که بو و بخار بیشتری دارند، به فضای پشتی منتقل شود و آشپزخانه اصلی همچنان نقش مرتب، تمیز، خانوادگی و نهایی خود را حفظ کند. بنابراین آشپزخانه ای که در این بخش دیده می شود، بیشتر به عنوان فضای روزمره، پذیرایی سبک، دورهمی خانوادگی و ارتباط با نشیمن طراحی شده است.

زندهای سه بعدی

آشپزخانه



مرز میان آشپزخانه و فضای عمومی خانه با قوس چوبی تعریف شده است. این قوس، آشپزخانه را از حالت کاملاً باز خارج می‌کند، اما آن را از خانه جدا نمی‌سازد. در واقع، قوس چوبی مانند یک قاب فضایی عمل می‌کند؛ هم محدوده آشپزخانه را مشخص می‌کند، هم ارتباط بصری با نشیمن را حفظ می‌کند، و هم به فضا گرما و شخصیت می‌دهد. استفاده از چوب در این قاب، در کنار رنگ‌های خنثی و متریال‌های روشن، باعث شده مرز آشپزخانه رسمی، نرم و هماهنگ با سبک نئوکلاسیک مدرن خانه باشد.

رندرهای سه بعدی

آشپزخانه



یکی از تصمیم‌های مهم در این بخش، طراحی پنجره و در رو به تراس به صورت سراسری بوده است. این انتخاب فقط برای زیبایی انجام نشده، بلکه نقش عملکردی بسیار مهمی در کیفیت نور خانه دارد. با سراسری شدن این بازشو، نور طبیعی بیشتری وارد آشپزخانه می‌شود و از آن‌جا به امتداد راهرو و بخش‌های داخلی خانه نیز نفوذ می‌کند. به این ترتیب، راهروی ورودی که در بسیاری از خانه‌ها می‌تواند فضایی بسته و کم‌نور باشد، در این پروژه به کمک نور انتهای مسیر، روشن‌تر، بازتر و دعوت‌کننده‌تر دیده می‌شود.

رندرهای سه بعدی

آشپزخانه



از نظر سبک، آشپزخانه بر پایه ترکیب نئوکلاسیک مدرن و گرمای متریال طبیعی طراحی شده است. درب‌های قاب‌دار کابینت‌ها، دستگیره‌های ظریف طلایی، نورپردازی زیرکابینتی و استفاده از سنگ روشن، ظرافت کلاسیک فضا را حفظ کرده‌اند؛ اما فرم کلی کابینت‌ها، سادگی خطوط، رنگ‌های کنترل‌شده و چیدمان منظم، فضا را از سنگینی و شلوغی دور کرده‌اند. نتیجه، آشپزخانه‌ای است که رسمی و آراسته دیده می‌شود، اما همچنان کاربردی و قابل استفاده برای زندگی روزمره باقی می‌ماند.

رندرهای سه بعدی

آشپزخانه



ترکیب کابینت‌های گرم روشن و چوب روشن، باعث شده آشپزخانه حس گرما و آرامش داشته باشد. این ترکیب رنگی در ادامه پالت کلی خانه انتخاب شده و با نشیمن، ورودی و کفپوش چوبی هماهنگ است. سنگ روشن بین کابینت‌ها و صفحه کار نیز به فضا لطافت و پاکیزگی بصری می‌دهد و در کنار نور مخفی، سطح کار را روشن‌تر و کاربردی‌تر نشان می‌دهد.

زندهای سه بعدی

آشپزخانه



در مجموع، آشپزخانه خانه صریح بر پایه یک تصمیم مهم شکل گرفته است: ایجاد فضایی نیمه باز که هم با خانه ارتباط داشته باشد، هم حریم خود را حفظ کند. این آشپزخانه روشن، منظم، گرم و کاربردی طراحی شده؛ فضایی که هم به نیازهای عملکردی خانواده پاسخ می‌دهد، هم با شخصیت آرام و ساختارمند ساکنان هماهنگ است، و هم از طریق نور طبیعی و ارتباط با تراس، کیفیت زندگی در خانه را افزایش می‌دهد.

رندرهای سه بعدی

آشپزخانه کثیف



در کنار آشپزخانه اصلی، آشپزخانه کثیف به عنوان یکی فضای کاملاً کاربردی و پشتیبان طراحی شده است. این تصمیم مستقیماً بر اساس نیاز کارفرما شکل گرفت؛ زیرا خانواده صریریان تأکید داشتند که برای پخت و پزهای جدی‌تر، سرخ کردنی‌ها و غذاهایی که بو و بخار بیشتری تولید می‌کنند، فضایی جداگانه وجود داشته باشد تا بوی غذا وارد نشیمن و فضای اصلی خانه نشود.

رندرهای سه بعدی

آشپزخانه کثیف



به همین دلیل، آشپزخانه کثیف در لایه پشتی آشپزخانه اصلی جانمایی شد؛ جایی نزدیک و در دسترس، اما با مرز مشخص. این جانمایی باعث می‌شود هنگام استفاده روزمره، آشپزخانه اصلی همچنان مرتب، تمیز و مناسب پذیرایی باقی بماند، در حالی که فعالیت‌های سنگین‌تر آشپزی در فضایی مستقل و کنترل‌شده انجام می‌شود.

رندرهای سه بعدی

آشپزخانه کثیف



این تفکیک فضایی، یکی از مهم‌ترین پاسخ‌های طراحی به خواسته کارفرماست. خانواده نمی‌خواستند آشپزخانه اصلی کاملاً بسته باشد و ارتباط آن با خانه از بین برود؛ از طرف دیگر، آشپزخانه کاملاً باز نیز با سبک زندگی آن‌ها هماهنگ نبود. بنابراین راه‌حل طراحی، ایجاد دو لایه عملکردی بود: آشپزخانه اصلی به‌عنوان فضای روشن، نیمه‌باز، مرتب و خانوادگی؛ و آشپزخانه کثیف به‌عنوان فضای تخصصی‌تر برای پخت‌وپز، آماده‌سازی و کنترل بو.

رندرهای سه بعدی

آشپزخانه کثیف



در این بخش، اولویت با کارایی، شست و شو، آماده سازی و پخت و پز است؛ اما این کارایی به معنای حذف زیبایی نیست. فرم درب های قاب دار، ترکیب رنگ سبز با سنگ روشن، دستگیره های ساده و چیدمان منظم کابینت ها باعث شده آشپزخانه کثیف نیز از زبان طراحی کلی خانه خارج نشود. این فضا پنهان یا بی اهمیت دیده نشده، بلکه به عنوان بخشی ضروری از کیفیت زندگی روزمره طراحی شده است.

رندرهای سه بعدی

آشپزخانه کثیف



در مجموع، آشپزخانه کثیف خانه صریحان یک تصمیم صرفاً جانبی نیست؛ بلکه یکی از عناصر کلیدی طراحی پلان است. این فضا کهک می‌کند آشپزخانه اصلی همیشه آرام، مرتب و قابل نمایش باقی بماند، بوی پخت‌وپز در خانه پخش نشود، و در عین حال خانواده بتوانند از یک آشپزخانه نیمه‌باز، روشن و مرتبط با فضای زندگی استفاده کنند. نتیجه، خانه‌ای است که هم از نظر زیبایی‌شناسی کنترل‌شده و هماهنگ است، هم از نظر عملکردی با سبک زندگی واقعی ساکنان تطابق دارد.

رندره‌های سه بعدی

نشیمن



در ادامه حرکت، با چرخش مسیر به سمت چپ، وارد بخش نشیمن خانوادگی و TV می‌شویم. این جانمایی باعث شده فضای نشیمن در عین دسترسی آسان، مستقیماً در ابتدای ورود دیده نشود و نوعی حریم آرام برای فضای خانوادگی ایجاد شود. این تصمیم با روحیه خانه و شخصیت ساکنان هماهنگ است؛ خانه ای که قرار نیست همه فضاهایش یکباره و بی‌مرز دیده شوند، بلکه هر بخش به صورت منظم، مرحله به مرحله و کنترل شده معرفی می‌شود.

رندره‌های سه بعدی

نشیمن



در مسیر روبه‌روی آشپزخانه و در راهرویی که به سمت نشیمن می‌چرخد، کمدهای سرتاسری و یکپارچه طراحی شده‌اند. این بخش بر اساس نیاز مستقیم کارفرما به فضای ذخیره‌سازی بیشتر در نظر گرفته شده است. هدف این بود که وسایل روزمره، لوازم اضافه، ظروف، وسایل فصلی یا اقلامی که معمولاً باعث شلوغی خانه می‌شوند، در فضایی پنهان و منظم جای بگیرند و در دید مستقیم قرار نگیرند.

رندهای سه بعدی

نشیمن



از نظر طراحی، این کمدها به صورت ساده، خطی و هم سطح با ستون ابتدای سالن اجرا شده اند تا حضور آن ها فضا را سنگین یا شلوغ نکند. در واقع، کمدها بخشی از دیوار دیده می شوند، نه یک عنصر اضافه شده به فضا. این رویکرد باعث شده نیاز عملکردی خانه بدون آسیب زدن به آرامش بصری و یکپارچگی طراحی پاسخ داده شود.

رندره‌های سه بعدی

نشیمن



نشیمن TV به عنوان بخش روزمره تر خانه طراحی شده است؛ فضایی برای استراحت، تماشای تلویزیون، گفت‌وگوی خانوادگی و استفاده روزانه. در این قسمت، برخلاف فضای مهمان که رسمی تر خواهد بود، تمرکز اصلی بر راحتی، عملکرد و آرامش بوده است. کاناپه ال، میز مرکزی، فرش بزرگ و جانمایی مستقیم تلویزیون باعث شده فضا از نظر عملکردی ساده، قابل استفاده و صمیمی باشد.

رندرهای سه بعدی

نشیمن



TV Wall این بخش با ترکیبی از سطوح ساده، چوب گرم، خطوط عمودی و ویتترین‌های کنترل‌شده طراحی شده است. هدف این بوده که دیوار تلویزیون فقط یک پس‌زمینه ساده نباشد، اما در عین حال بیش از حد شلوغ و تزئینی هم دیده نشود. استفاده از پنل‌های روشن در مرکز، چوب در بخش‌های کناری و کنسول کشیده زیر تلویزیون، تعادل مناسبی میان گرما، نظم و عملکرد ایجاد کرده است.

رندرهای سه بعدی

نشیمن



در سمت راست نشیمن، کتابخانه و طبقات دکوراتیو قرار گرفته‌اند تا فضا فقط محدود به تلویزیون نباشد و شخصیت خانه نیز در آن دیده شود. این بخش برای کتاب، اکسسوری‌های محدود و عناصر دکوراتیو کنترل‌شده طراحی شده است؛ یعنی جزئیات وجود دارند، اما قرار نیست آرامش بصری فضا را از بین ببرند. از طرف دیگر، ستونی که از دیوار بیرون زده بود، با این طراحی کاملاً مخفی و در فضا حل شد.

زندهای سه بعدی

نشیمن



در نشیمن TV، رنگ سبز به صورت کنترل شده در هبل تکی، کوسن‌ها و جزئیات نرم وارد فضا شده است. این رنگ در کنار بژ، گرم، چوب و پارچه‌های خنثی، حس طبیعی و آرامی ایجاد می‌کند و باعث می‌شود فضای خانوادگی از یکنواختی خارج شود، بدون آن‌که هیجان بصری زیادی به فضا تحمیل کند.

رندرهای سه بعدی

نشیمن



در مجموع، این بخش از خانه شامل یک توالی فضایی دقیق است: ورود، دید به آشپزخانه روشن، چرخش به سمت نشیمن TV، دسترسی به کمد های پنهان و رسیدن به فضای خانوادگی. نتیجه، فضایی است که هم از نظر عملکردی به نیازهای روزمره خانواده پاسخ می دهد، هم نظم و ذخیره سازی کافی دارد، و هم با شخصیت آرام، ساختارمند و خلوت پسند خانواده صریحان هماهنگ است.

رندرهای سه بعدی

پذیرایی رسمی



پس از عبور از نشیمن TV، وارد بخش مهمان خانه صریریان می شویم؛ فضایی که نسبت به نشیمن خانوادگی، رسمی تر و نمایشی تر طراحی شده، اما همچنان از شلوغی بصری و تزئینات افراطی فاصله دارد. هدف در این بخش، ایجاد فضایی آبروهند، متعادل و دعوت کننده برای پذیرایی از مهمان ها بوده است؛ فضایی که وقار نئوکلاسیک را داشته باشد، اما سنگین، پرکار یا خسته کننده دیده نشود.

زندهای سه بعدی

پذیرایی رسمی



در این قسمت، چیدمان مبلمان به گونه‌ای انجام شده که حس گفت‌وگو، احترام و پذیرایی رسمی را تقویت کند. قرارگیری کاناپه‌ها و مبل‌ها در اطراف فرش مرکزی، یک محدوده مشخص برای نشستن ایجاد کرده و باعث شده فضای مهمان از نظر عملکردی خوانا و منظم باشد. این بخش برای دوره‌های خانوادگی، پذیرایی نیمه‌رسمی و مهمانی‌هایی طراحی شده که نیاز به فضایی مرتب، آرام و خوش‌ساخت دارند.

رندرهای سه بعدی

پذیرایی رسمی



زبان طراحی در فضای مهمان بر پایه نئوکلاسیک مدرن شکل گرفته است. قاب بندی‌های ظریف دیوار، گچ‌بری‌های کنترل‌شده سقف، لوستر مرکزی و فرم کلاسیک مبلمان، حس رسمی و لوکس فضا را ایجاد می‌کنند؛ اما استفاده از رنگ‌های خنثی، خطوط ساده‌تر، پارچه‌های روشن و جزئیات محدود باعث شده فضا از حالت کلاسیک سنگین فاصله بگیرد و به سمت یک نئوکلاسیک آرام و امروزی حرکت کند.

رندره‌های سه بعدی

پذیرایی رسمی



یکی از نکات مهم در این فضا، استفاده از نور طبیعی است. پنجره‌های بزرگ، پرده‌های حریر روشن و پرده‌های پارچه‌ای گرم، هم به کنترل نور کمک می‌کنند و هم به فضا کیفیتی نرم و دعوت‌کننده می‌دهند. نور طبیعی در کنار نورپردازی سقف، دیوارکوب‌ها و لوستر مرکزی، باعث شده فضای مهمان در ساعات مختلف روز، هم روشن و باز دیده شود و هم در شب، حس رسمی‌تر و گرم‌تری پیدا کند.

رندرهای سه بعدی

پذیرایی رسمی



در طراحی سقف، تلاش شده میان شکوه نئوکلاسیک و نظم مدرن تعادل برقرار شود. قاب نوری سقف، گچ‌بری‌های محدود و لوستر کریستالی، نقطه تمرکز رسمی فضا را شکل می‌دهند. این عناصر باعث می‌شوند فضای مهمان نسبت به نشیمن TV شخصیت متفاوت‌تری داشته باشد و برای پذیرایی، هویت مستقل‌تری پیدا کند.

رندرهای سه بعدی

پذیرایی رسمی



ارتباط فضای مهمان با آشپزخانه نیز از طریق قوس چوبی و محورهای دید حفظ شده است. این قوس، مانند یک قاب فضایی عمل می‌کند و بدون آن که فضاها را کاملاً از هم جدا کند، برای هر بخش هویت مشخصی می‌سازد. به همین دلیل، مهمان‌پذیر بودن خانه با حریم فضایی آن در تعادل قرار گرفته است.

زندگی‌های سه بعدی

پذیرایی رسمی



در مجموع، فضای مهمان‌خانه صریریان برای پذیرایی رسمی اما آرام طراحی شده است. این فضا نه بیش از حد ساده و روزمره است، نه بیش از حد پرزرق و برق و نهایی. نتیجه، پذیرایی‌ای است متعادل، روشن، منظم و گرم که هم شأن مهمان را حفظ می‌کند، هم با سبک زندگی و شخصیت آرام و ساختارمند خانواده هماهنگ است.

رندرهای سه بعدی

حمام



در طراحی حمام خانه صریریان، فضا به سه بخش اصلی تقسیم شده است: روشویی، دوش و وان. این تفکیک باعث شده هر عملکرد، محدوده مشخص خود را داشته باشد و حمام از حالت یک فضای ساده و یکپارچه خارج شود. نتیجه، فضایی منظم، خوانا و کاربردی است که هم برای استفاده روزمره مناسب است و هم حس یک حمام لوکس و هتل مانند را منتقل می کند.

رندرهای سه بعدی

حمام



۱. بخش ورودی و روشویی
در بدو ورود، ابتدا فضای روشویی قرار گرفته است. این جانمایی باعث می‌شود بخش خشک‌تر حمام در ابتدای مسیر باشد و استفاده روزمره از روشویی بدون ورود کامل به بخش دوش و وان امکان‌پذیر شود.
روشویی با یک کاسه روکار سفید طراحی شده که روی صفحه سنگی شاخص قرار گرفته است. فرم نرم و ساده کاسه روشویی، در کنار صفحه سنگی تیره، تعادل خوبی میان سادگی و لوکس بودن ایجاد کرده است.

رندرهای سه بعدی

حمام



صفحه روشویی و دیوارهای تأکیدی اطراف آن با سنگ Bogard Blue طراحی شده‌اند. این سنگ به عنوان متریال اکسنت حمام عمل می‌کند و با رنگ آبی عمیق و رگه‌های طبیعی خود، نقطه تمرکز اصلی فضا را می‌سازد. کابینت زیر روشویی با ترکیب بدنه روشن و بخش شیاردار طراحی شده است. این انتخاب باعث می‌شود کابینت هم فضای ذخیره‌سازی لازم را فراهم کند، هم از نظر بصری سبک‌تر و جزئی‌تر دیده شود. استفاده از آینه عمودی بلند نیز فضا را کشیده‌تر و منظم‌تر نشان می‌دهد.

زندهای سه بعدی

حمام



۲. بخش دوش

در بخش میانی حمام، فضای دوش قرار گرفته است. این قسمت با پارتیشن شیشه‌ای از سایر بخش‌ها جدا شده تا مرز عملکردی مشخصی داشته باشد، اما فضا همچنان باز، روشن و یکپارچه دیده شود. برای دوش، از شیشه شفاف با فریم طلایی گرم استفاده شده است. این انتخاب باعث شده فضای دوش جدا شود، بدون اینکه حمام کوچک‌تر یا بسته‌تر به نظر برسد

رندرهای سه بعدی

حمام



همچنین طبقات توکار داخل دیوار پشت دوش، برای قرارگیری شامپوها و محصولات بهداشتی طراحی شده تا وسایل روزمره روی زمین یا لبه‌ها قرار نگیرند و فضا همیشه منظم دیده شود.

زندهای سه بعدی

حمام



۳. بخش وان

در انتهای حمام، وان قرار گرفته است. این جانمایی درست‌ترین انتخاب برای وان است، چون وان بیشتر برای مکت، استراحت و آرامش استفاده می‌شود و بهتر است در خصوصی‌ترین و آرام‌ترین بخش حمام قرار بگیرد. وان بصورت آزاد و مستقل انتخاب شده تا حس لوکس‌تری به فضا بدهد. فرم سفید و نرم وان در کنار سنگ‌های روشن دیوار و کف، فضا را آرام، تمیز و سبک نگه می‌دارد.

رندرهای سه بعدی

حمام



قرارگیری وان در انتهای مسیر باعث شده تجربه حمام به صورت مرحله‌ای شکل بگیرد: ابتدا روشویی، سپس دوش، و در نهایت وان به عنوان بخش آرام‌تر و مکت دار فضا.

رندرهای سه بعدی

سرویس بهداشتی



در طراحی سرویس بهداشتی خانه صریریان، فضا به دو بخش اصلی تقسیم شده است: فضای روشویی در ابتدای ورود و فضای سرویس در بخش داخلی تر. این تفکیک باعث شده بخش روشویی به عنوان فضای تمیزتر، قابل استفاده تر و نمایشی تر در ورودی قرار بگیرد و فضای سرویس، پشت یک در جداگانه و با حریم بیشتر جانمایی شود

رندرهای سه بعدی

سرویس بهداشتی



فضای روشویی

در بدو ورود، ابتدا فضای روشویی دیده می‌شود. این بخش با یک روشویی روکار سفید، آینه قوسی و صفحه سنگی شاخص طراحی شده است. قرارگیری روشویی در ابتدای فضا باعث می‌شود استفاده روزمره از آن، بدون ورود به بخش سرویس امکان‌پذیر باشد.

زندهای سه بعدی

سرویس بهداشتی



صفحه روشویی با سنگ Bogard Blue اجرا شده و به عنوان نقطه تأکیدی اصلی فضا عمل می‌کند. رنگ آبی عمیق و رگه‌های طبیعی این سنگ، در کنار دیوارهای روشن، به فضا شخصیت، عمق و حس لوکس می‌دهد. کابینت زیر روشویی با رنگ گرم روشن طراحی شده تا در کنار سنگ آبی، تعادل بصری ایجاد کند. فرم قوسی آینه با زبان طراحی کلی خانه هماهنگ است و در کنار دیوارپوش شیاردار پشت آن، حس نئوکلاسیک مدرن فضا را تقویت می‌کند.

رندرهای سه بعدی

سرویس بهداشتی



پس از فضای روشویی، با عبور از یک در جداکننده وارد بخش اصلی سرویس می شویم. در این بخش، هم توالت فرنگی وال هنگ و هم سنگ توالت ایرانی جانمایی شده اند. این انتخاب باعث شده سرویس برای نیازها و عادت های مختلف استفاده، گاهل تر و کاربردی تر باشد. وال هنگ به دلیل مخزن توکار و فرم معلق، ظاهر تعییزتر و هدرن تری دارد و نظافت کف را نیز ساده تر می کند.

زندهای سه بعدی

سرویس بهداشتی



در این بخش، وال هنگ داخل یک باکس توکار طراحی شده تا مخزن و تأسیسات کاملاً پنهان به‌عنوان دیوار پشت توالت، تمیز و یکپارچه دیده شود. سطح پشت وال هنگ با بدنه‌ای گرم و براق اجرا شده که نسبت به اسلب‌های سفید اطراف، کمی گرم‌تر است. در بالای فلاش‌تانک، یک تورفتگی کم‌عمق و کابینت دیواری در نظر گرفته شده تا هم فضای ذخیره‌سازی ایجاد شود، هم این حجم تأسیساتی به یک عنصر طراحی‌شده و کاربردی تبدیل شود.

دیتیل های اجرایی و متریال

آشپزخانه

۱. کابینت های اصلی

برای کابینت های پایینی و بخشی از کابینت های بلند، متریال پیشنهادی MDF با رنگ پلی اورتان گرم گرم است. رنگ این بخش در محدوده گرم استخوانی یا گرم هایل به بژ انتخاب می شود؛ نه سفید خالص، چون سفید خالص می تواند فضا را سرد و بی روح نشان دهد.

درب کابینت ها به صورت قاب دار شیکر نئوکلاسیک طراحی شده اند. این مدل درب، ظرافت سبک نئوکلاسیک را وارد فضا می کند، اما به دلیل سادگی قاب ها، آشپزخانه شلوغ و کلاسیک سنگین دیده نمی شود.

برای کابینت های چوبی، متریال پیشنهادی MDF با روکش چوب طبیعی یا لعینت طرح چوب بلوط روشن است. رنگ چوب در محدوده بلوط روشن، گرم چوبی یا Oak Light انتخاب می شود تا با کفپوش و مبلهان چوبی خانه هماهنگ باشد.

سطح نهایی کابینت ها بهتر است مات یا نیمه مات باشد. براقیت زیاد برای این پروژه مناسب نیست، چون هدف طراحی ایجاد فضایی آرام، لوکس و کنترل شده است، نه آشپزخانه ای پرزرق و برق.

دیتیل های اجرایی و متریال

آشپزخانه

۳. صفحه کابینت

برای صفحه کابینت، متریال پیشنهادی سنگ کوارتز سفید با رگه های طوسی ملایم یا سرامیک اسلب طرح مرمر سفید است. این متریال باید روشن، تهیز و کم رگه باشد تا فضا شلوغ نشود.

گزینه لوکس تر:

سنگ طبیعی چینی سفید یا مرمر سفید با رگه های خاکستری ملایم

گزینه اجرایی تر و اقتصادی تر:

کوارتز سفید رگه دار یا اسلب پرسلان طرح Calacatta / Carrara Light

در این پروژه بهتر است از سنگ هایی با رگه های خیلی تند، مشکی یا طلایی پررنگ استفاده نشود؛ چون آشپزخانه باید آرام و منظم باقی بماند.

۴. بین کابینتی

بین کابینتی نیز از همان خانواده صفحه کابینت انتخاب شده است؛ یعنی سنگ یا اسلب روشن با رگه های طوسی ملایم. ادامه پیدا کردن یک متریال از صفحه روی دیوار، باعث می شود آشپزخانه یکپارچه تر، لوکس تر و خلوت تر دیده شود.

در این طراحی، بین کابینتی فقط نقش پوشش دیوار ندارد، بلکه به عنوان پس زمینه اصلی کابینت ها عمل می کند. به همین دلیل، انتخاب متریال ساده، روشن و کم رگه اهمیت زیادی دارد.

دیتیل های اجرایی و متریال

آشپزخانه

۵. دستگیره ها و یراق آلات

دستگیره ها در رنگ طلایی شاهپایینی یا برنز روشن ، Brass Brushed انتخاب شده اند. این رنگ نسبت به طلایی براق، آرام تر و لوکس تر است و با سبک نئوکلاسیک مدرن هماهنگی بیشتری دارد.

برای اجرای دقیق تر، بهتر است از دستگیره های خطی ساده با پرداخت مات یا برآش استفاده شود. دستگیره های خیلی براق، خیلی کلاسیک یا پرزرق و برق برای این فضا مناسب نیستند.

۶. شیرآلات و سینک

در آشپزخانه اصلی، شیرآلات مشکی مات پیشنهاد می شود. این انتخاب در کنار صفحه روشن و کابینت های گرم، کنتراست کنترل شده ای ایجاد می کند و باعث می شود بخش سینک واضح تر و مدرن تر دیده شود.

سینک بهتر است از نوع گرانیته مشکی، استیل زیرکار یا سینک مشکی مات باشد. اگر هدف هماهنگی بیشتر با شیرآلات باشد، سینک مشکی انتخاب مناسب تری است؛ اما اگر نگهداری ساده تر بخواهید، استیل زیرکار گزینه اجرایی تر و کم ریسک تری است.

دیتیل های اجرایی و متریال

آشپزخانه کثیف

کابینت ها:

متریال: MDF خام با رنگ پلی اورتان مات
سبک درب: قاب دار ساده / شیکر نئوکلاسیک
رنگ کابینت: سبز سیج مات
کد پیشنهادی رنگ:
HEX: #۶۶۷۶۵C

متریال بین کابینتی و روی کابینتی مطابق با آشپزخانه اصلی

دیتیل های اجرایی و متریال

تی وی وال

بدنه اصلی TV Wall

متریال: MDF خام

نوع اجرا: رنگ پلی اورتان مات یا نیمه مات

رنگ: هم رنگ دیوار

پنل های عمودی پشت تلویزیون

متریال: MDF خام رنگ شده

رنگ: هم رنگ دیوار

پرداخت: مات یا نیمه مات

نوع طراحی: خطوط عمودی ساده برای ایجاد کشیدگی و نظم بصری

جزئیات چوبی منحنی کنار تلویزیون

متریال: MDF با روکش چوب طبیعی طرح چوب

رنگ: گردویی متوسط / قهوه ای گرم

پیشنهاد اجرایی:

روکش چوب گردو

یا ملامینه طرح Walnut Medium

کنسول زیر تلویزیون

متریال: MDF با روکش چوب

رنگ: گردویی متوسط، هماهنگ با جزئیات چوبی TV Wall

پرداخت: مات

مدل اجرا: کشویی یا درب دار خطی، بدون دستگیره نمایان

دیتیل های اجرایی و متریال

دیوارها و کفسازی

رنگ اصلی دیوارها

عنوان رنگ: گریژ گرم / Warm Greige

کد پیشنهادی:

HEX: #B8A8A0

RGB: ۱۸۴, ۱۷۴, ۱۶۰

نزدیک به:

RAL ۱۰۱۹ – Grey Beige

نوع رنگ پیشنهادی: اکریلیک قابل شست و شو

هیزان برافیت: مات یا Eggshell

کفسازی

متریال پیشنهادی: پارکت چوب طبیعی

گزینه اجرایی مقاوم تر: SPC ضد آب طرح چوب

گزینه اقتصادی تر: لهینت با کیفیت طرح چوب

رنگ کف

عنوان رنگ: چوب بلوط روشن گرم

تناژ رنگی: عسلی ملایم، طبیعی، بدون زردی زیاد

دیتیل های اجرایی و متریال

حمام

کاشی اصلی دیوار و کف

برند: کاشی تبریز

مدل: Ibiza White

ابعاد: ۸۰×۱۶۰

رنگ زمینه: سفید گرم

طرح: مرمر روشن با رگه های طوسی و بژ ملایم

محل استفاده: کف حمام، دیوارهای اصلی، جداره دوش، دیوار اطراف وان و

بخش سرویس

دلیل انتخاب: این متریال باعث می شود فضای حمام روشن تر، تمیزتر و بزرگ تر

دیده شود و در عین سادگی، حس لوکس و یکپارچه داشته باشد.

سنگ اکسنت

مدل: Bogard Blue

رنگ: آبی نفتی تیره با رگه های دودی، خاکستری و طلایی ملایم

محل استفاده: صفحه روشویی، دیوار پشت روشویی، پنل های عمودی کنار آینه

نقش در طراحی: ایجاد نقطه کانونی و جلوگیری از یکنواخت شدن فضای سفید

حمام

صفحه روشویی

متریال: سنگ Bogard Blue

سطح پیشنهادی: براق یا نیمه براق

اجرا: با ضخامت نمایشی برای لوکس تر دیده شدن صفحه

دیتیل های اجرایی و متریال

حمام

کابینت زیر روشویی
متریال: MDF خام رنگ شده یا پلی اورتان
رنگ: کرم گرم / بژ روشن
سطح پیشنهادی: نیمه براق یا ساتن
جزئیات: ترکیب درب ساده و بخش شیاردار عمودی

روشویی
مدل: کاسه روشویی روکار
رنگ: سفید
جنس پیشنهادی: سرامیک یا Solid Surface

وان
مدل: وان آزاد
رنگ: سفید
جنس پیشنهادی: اکریلیک با کیفیت یا Solid Surface
فرم: نرم، ساده و هماهنگ با فضای لوکس حمام

شیشه دوش
متریال: شیشه سکوریت شفاف
ضخامت پیشنهادی: ۱۰ میلی متر
یراق آلات: طلایی شامپاینی

دیتیل های اجرایی و متریال

حمام

شیرآلات و اکسسوری ها
رنگ: طلایی شامپاینی / طلایی گرم
شامل: شیر روشویی، دوش سقفی، دوش دستی، فریم شیشه، حوله گیر،
دستگیره ها و اکسسوری های دیواری

آینه
مدل: آینه قدی قوسی
نورپردازی: نور مخفی پشت آینه
فریم: طلایی باریک

طاقچه های توکار
متریال: کاشی تبریز مدل Ibiza White ۸۰×۱۶۰
نورپردازی: نور مخفی خطی
کاربرد: محل قرارگیری شامپو، لوسیون و اکسسوری های حمام

سنگ ریزه دکوراتیو زیر روشویی
متریال: قلوه سنگ سفید مات
محل استفاده: زیر کابینت روشویی
نقش: ایجاد حس اسپا، سبکی بصری و جداکردن ظریف بخش روشویی از کف اصلی حمام

دیتیل های اجرایی و متریال

سرویس بهداشتی

کاشی اصلی دیوار و کف

برند: کاشی تبریز

مدل: Ibiza White

ابعاد: ۸۰×۱۶۰

رنگ زمینه: سفید گرم

طرح: مرمر سفید با رگه های طوسی و بژ ملایم

محل استفاده: کف سرویس، دیوارهای اصلی، دیوار بخش وال هنگ و دیوار

اطراف سنگ توالت

نوع سطح پیشنهادی: براق یا پولیش

دلیل انتخاب: ایجاد حس تمیزی، روشنایی و بزرگتر دیده شدن فضا

کاشی دکوراتیو پشت آینه روشویی

برند: کاشی تبریز

مدل: Ibiza White Venice

ابعاد: ۴۰×۱۲۰

رنگ زمینه: سفید مرمری

طرح: شیاردار خطی با رگه های ظریف سنگی

محل استفاده: دیوار پشت آینه روشویی

نقش در طراحی: ایجاد بافت ظریف و عمودی در فضای روشویی، بدون شلوغ

کردن فضا

دیتیل های اجرایی و متریال

سرویس بهداشتی

سنگ اکسنت روشویی

مدل: Bogard Blue

رنگ: آبی نفتی تیره با رگه های طوسی، دودی و طلایی ملایم

محل استفاده: صفحه روشویی و دیوارهای تأکیدی اطراف آینه

نوع سطح پیشنهادی: براق یا نیمه براق

نقش در طراحی: ایجاد نقطه کانونی و کنتراست لوکس در کنار کاشی سفید Ibiza

White

کابینت روشویی

متریال: MDF خام رنگ شده یا پلی اورتان

رنگ: گرم گرم / بژ روشن

نوع سطح: نیمه براق یا ساتن

جزئیات: ترکیب درب ساده و بخش شیاردار عمودی در نمای پایین کابینت

روشویی

مدل: کاسه روشویی روکار

رنگ: سفید

جنس پیشنهادی: سرامیک یا Solid Surface

فرم: بیضی نرم و ساده

آینه

مدل: آینه قدی قوسی

نورپردازی: نور مخفی پشت آینه

محل نصب: روی دیوار دکوراتیو Ibiza White Venice

دیتیل های اجرایی و متریال

تی وی وال

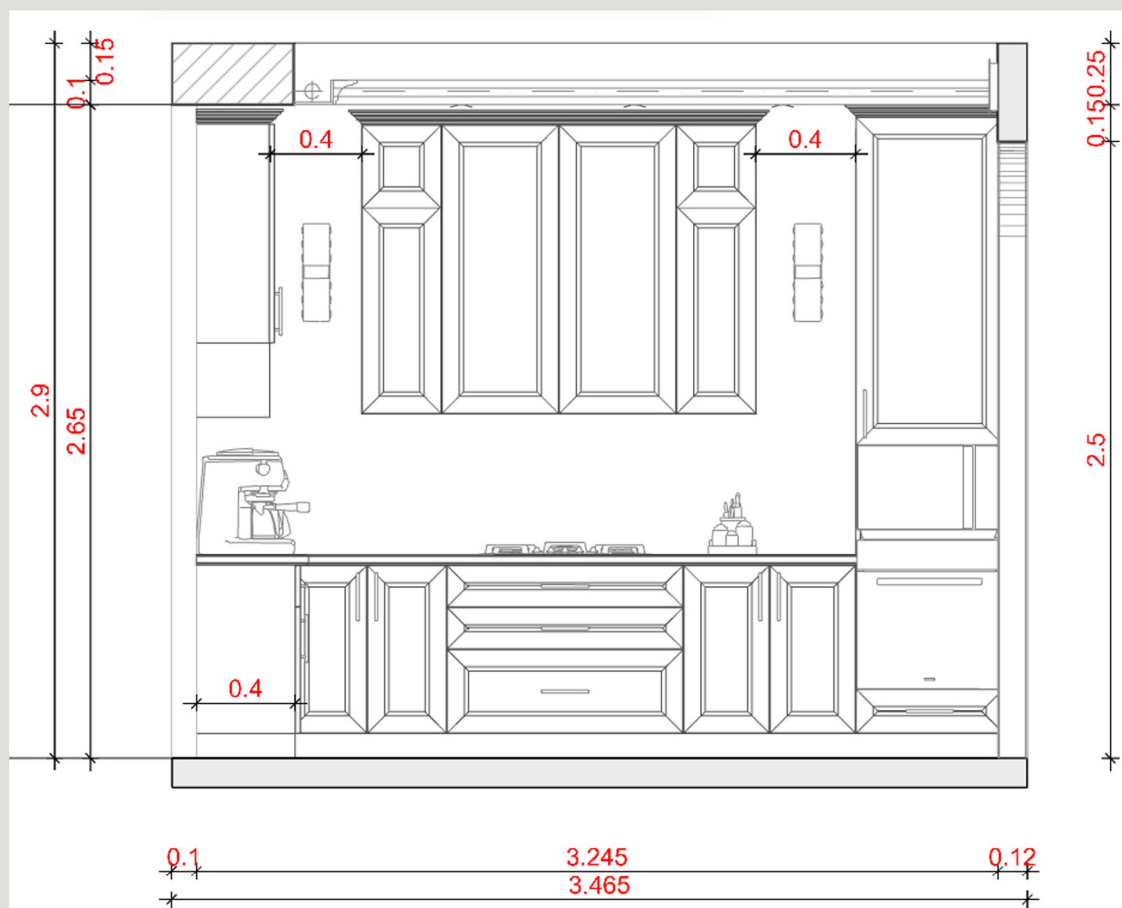
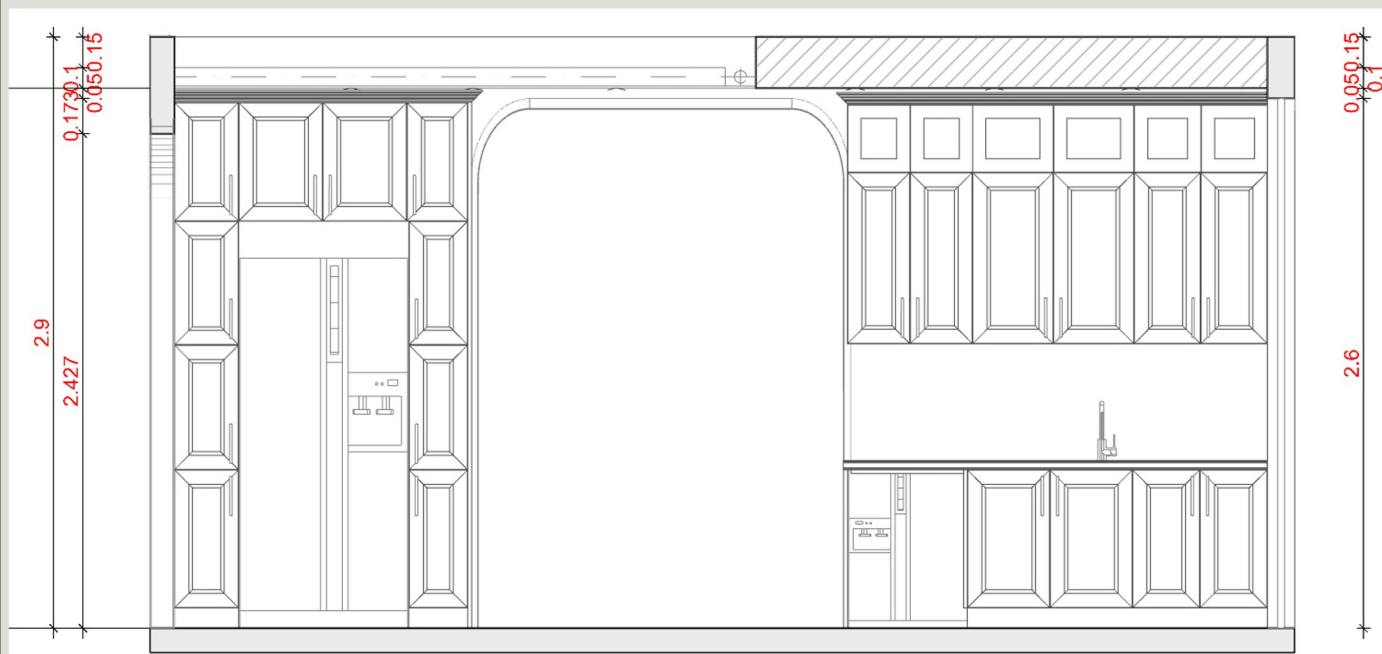
ویترین های کناری TV Wall
بدنه: MDF با روکش چوب گردویی
داخل ویترین: MDF تیره یا روکش چوب تیره
درب ویترین: شیشه دودی یا شیشه برنز دودی
فریم پیشنهادی: آلومینیوم مشکی مات یا برنز تیره

کمد های یکپارچه کنار TV Wall
متریال: MDF خام رنگ شده
رنگ: هم رنگ دیوار
نوع رنگ: پلی اورتان مات یا نیمه مات
مدل اجرا: درب های ساده و یکپارچه
مکانیزم پیشنهادی: Push to Open یا دستگیره مخفی

کتابخانه کنار نشیمن
متریال بدنه و طبقات: MDF خام رنگ شده هم رنگ دیوار

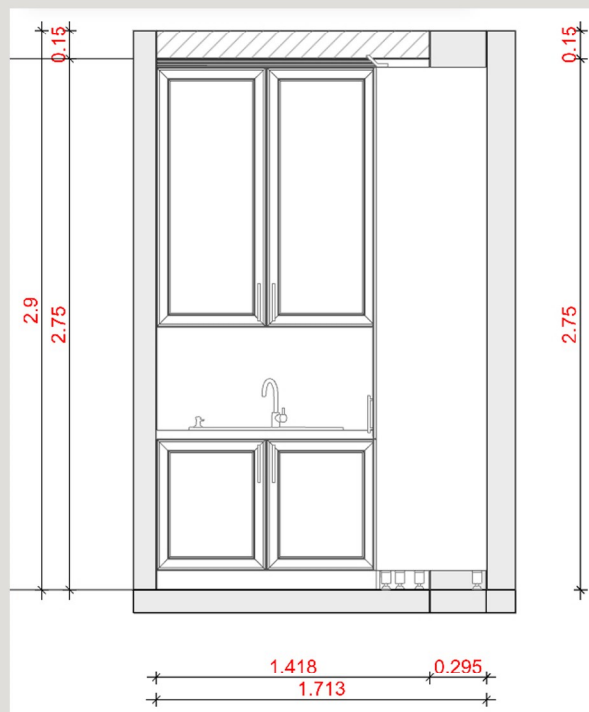
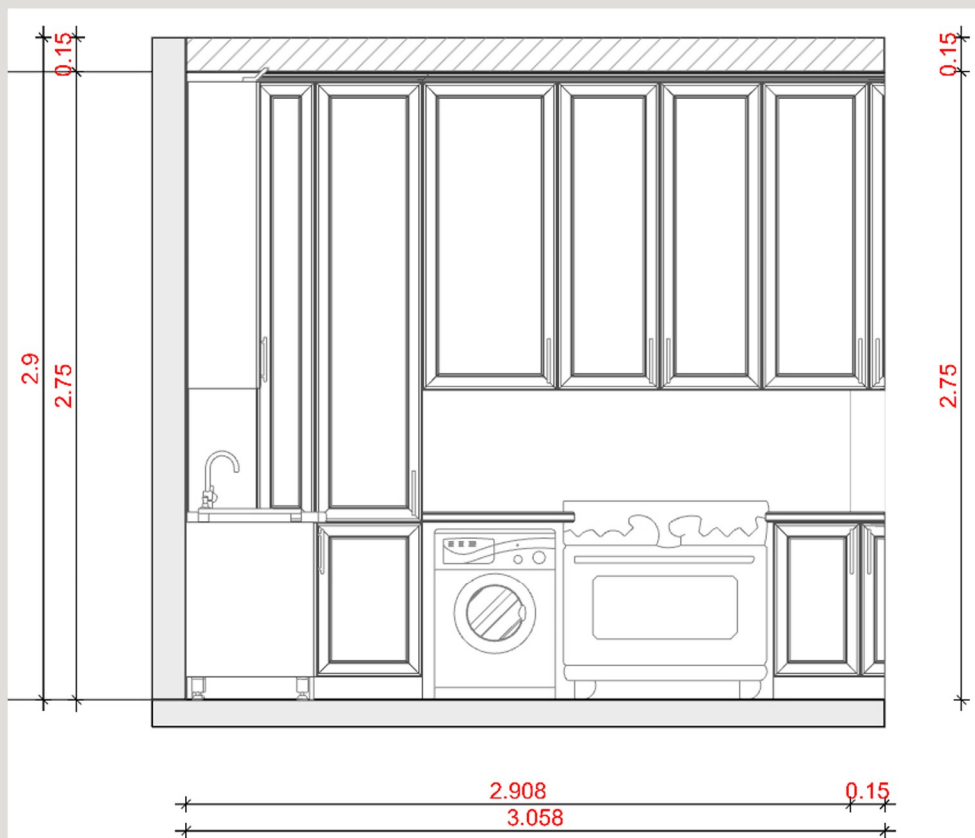
اندازه گذاری ها

آشپزخانه



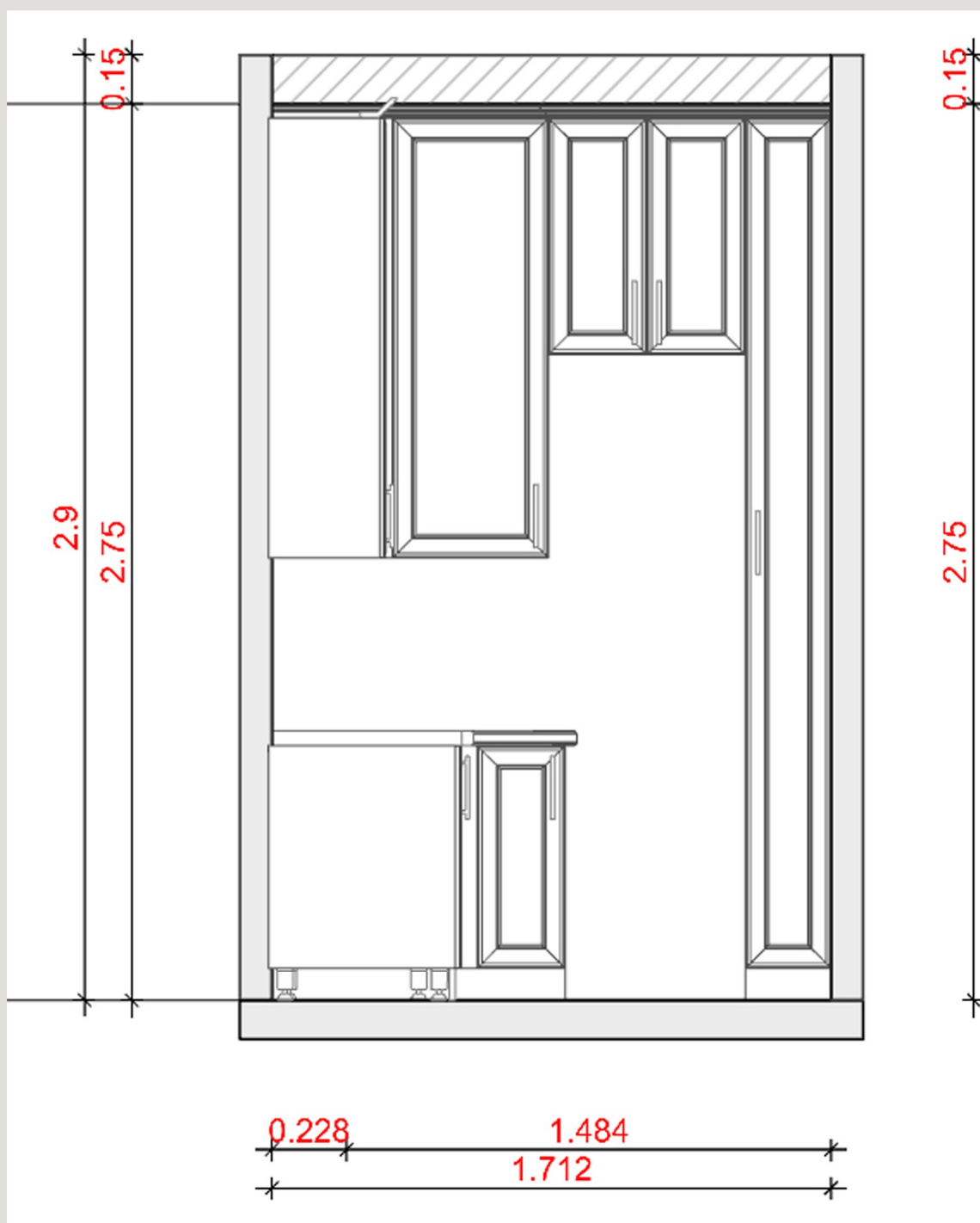
اندازه گذاری ها

آشپزخانه کثیف



اندازه گذاری ها

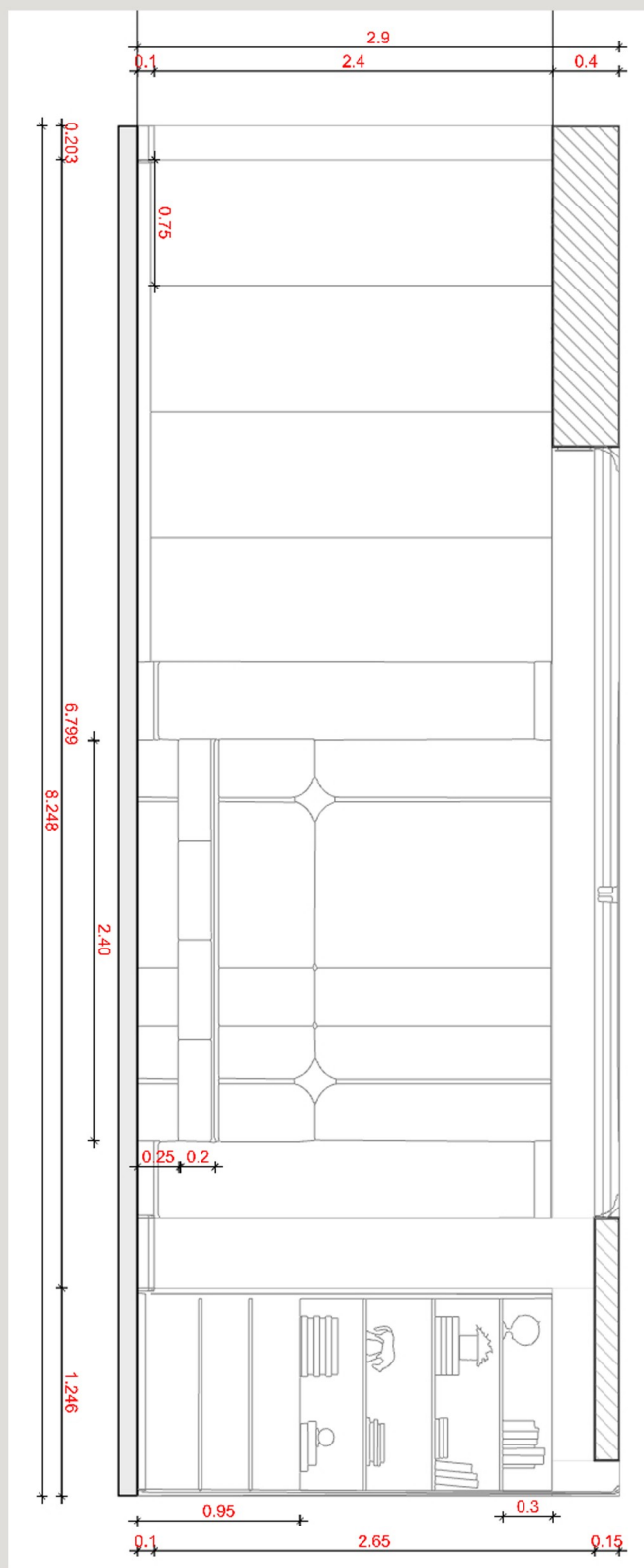
آشپزخانه کثیف



اندازه گذاری ها

TV wall

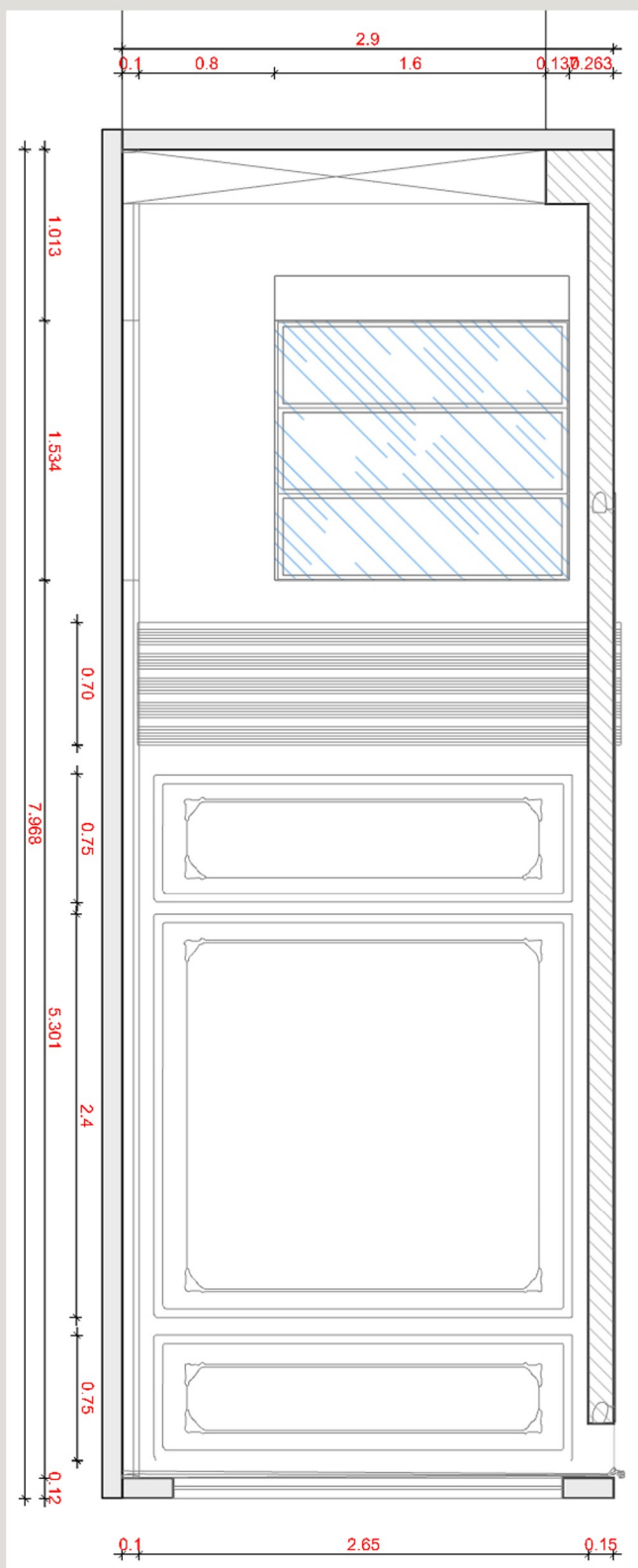
عکس با چرخش ۹۰ درجه



اندازه گذاری ها

دیوار سالن (روبروی آشپزخانه)

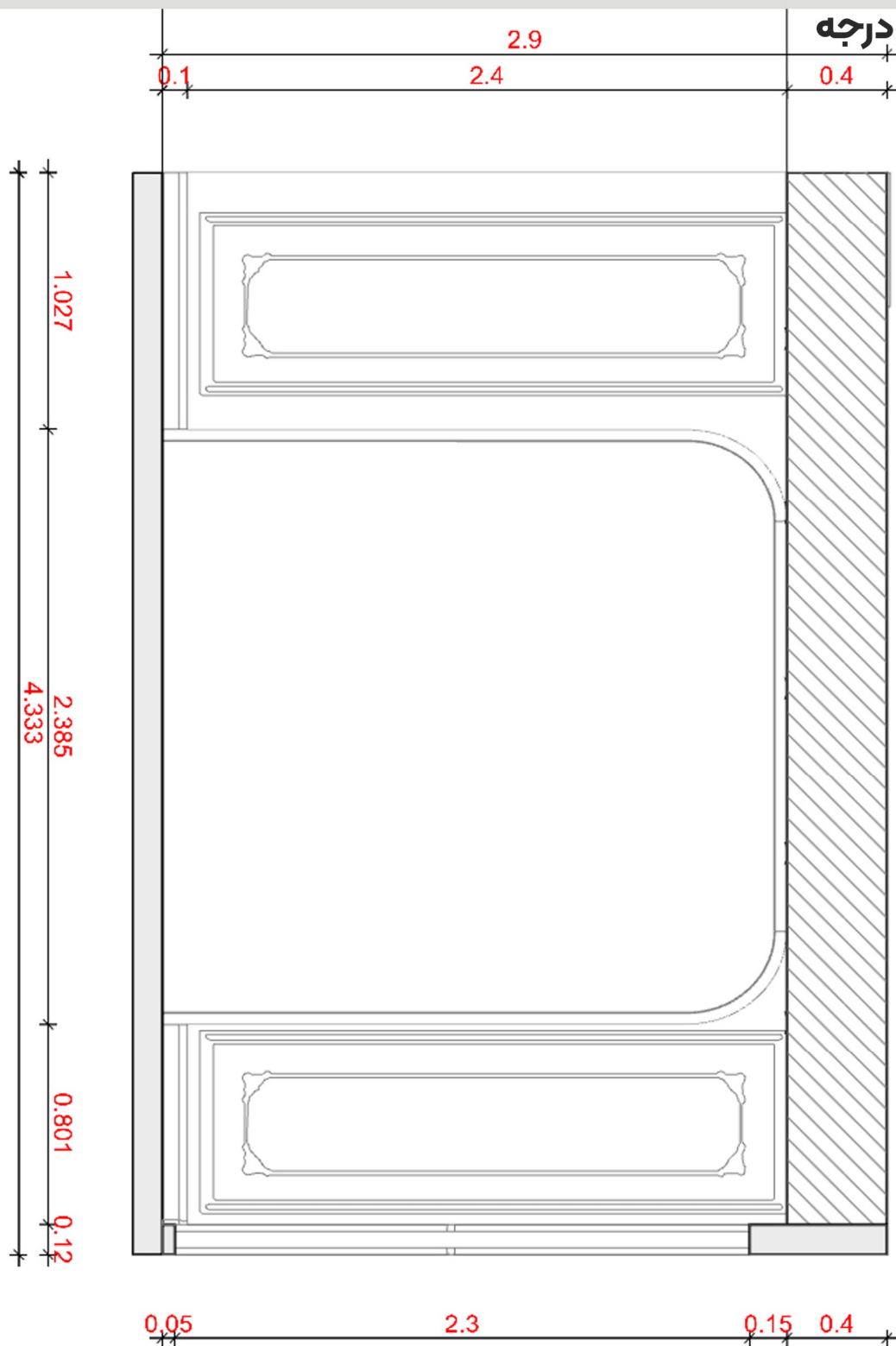
عکس با چرخش ۹۰ درجه



اندازه گذاری ها

دیوار ورودی آشپزخانه

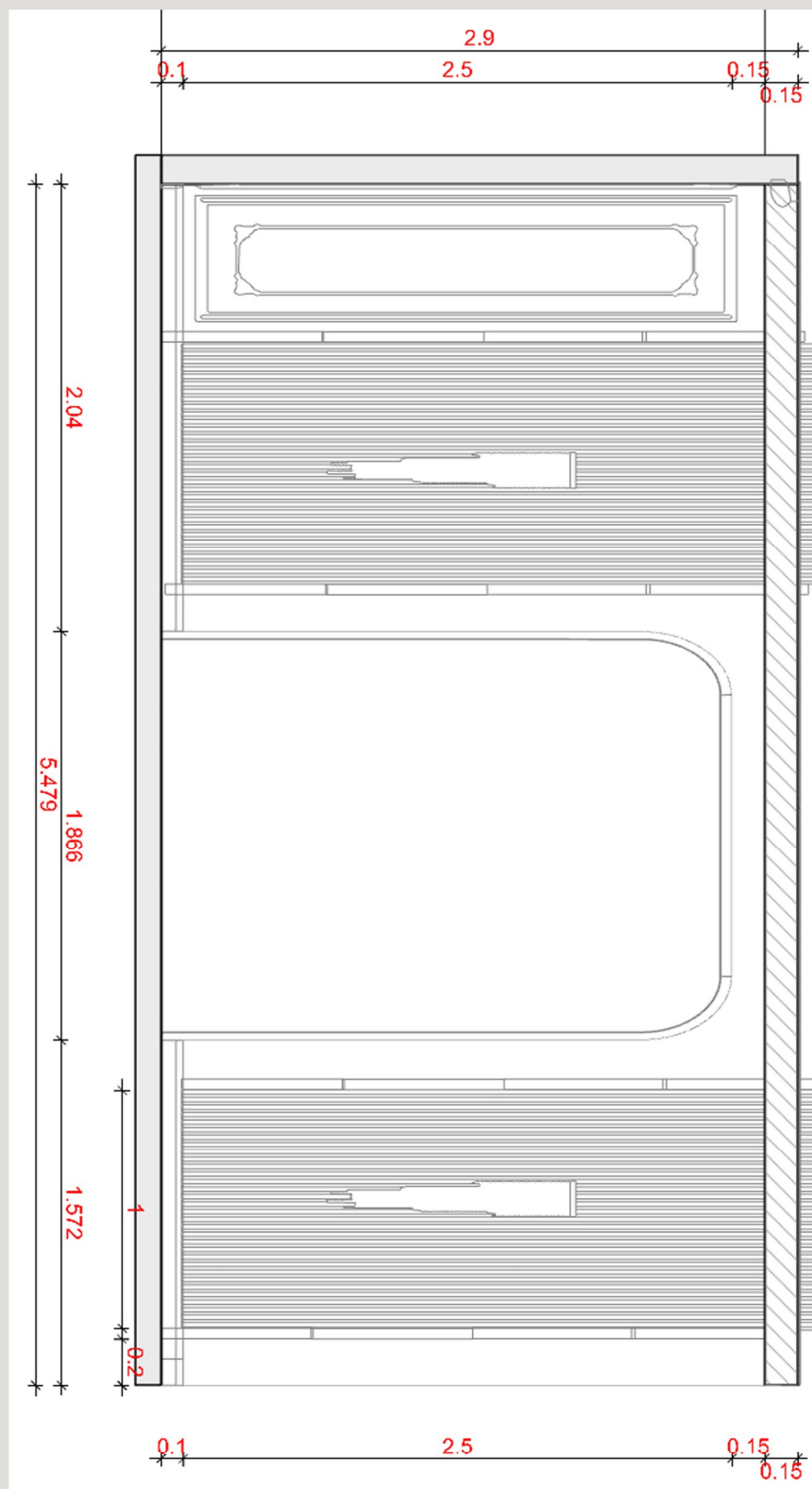
عکس با چرخش ۹۰ درجه



اندازه گذاری ها

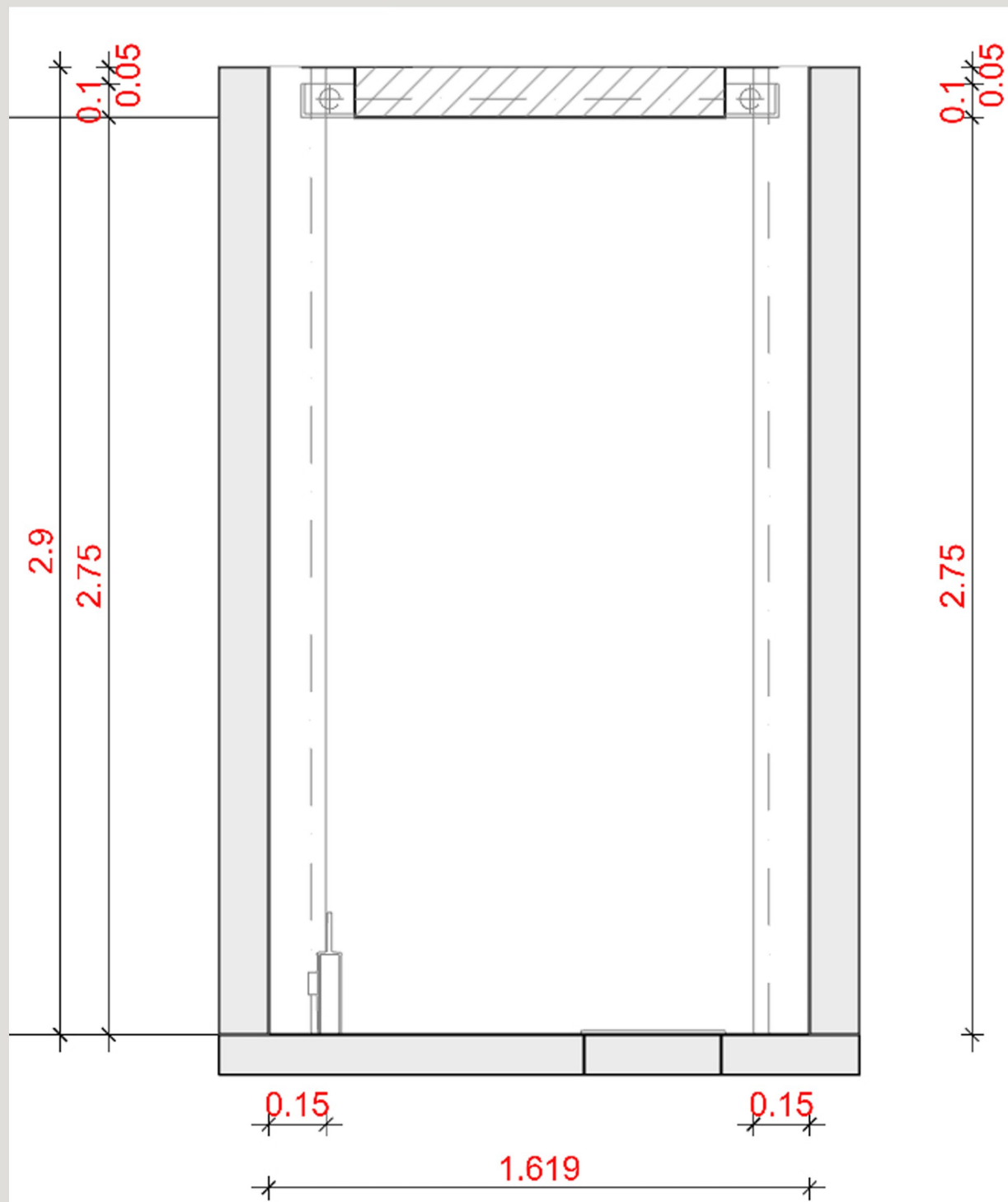
دیوار پشت آشپزخانه

عکس با چرخش ۹۰ درجه



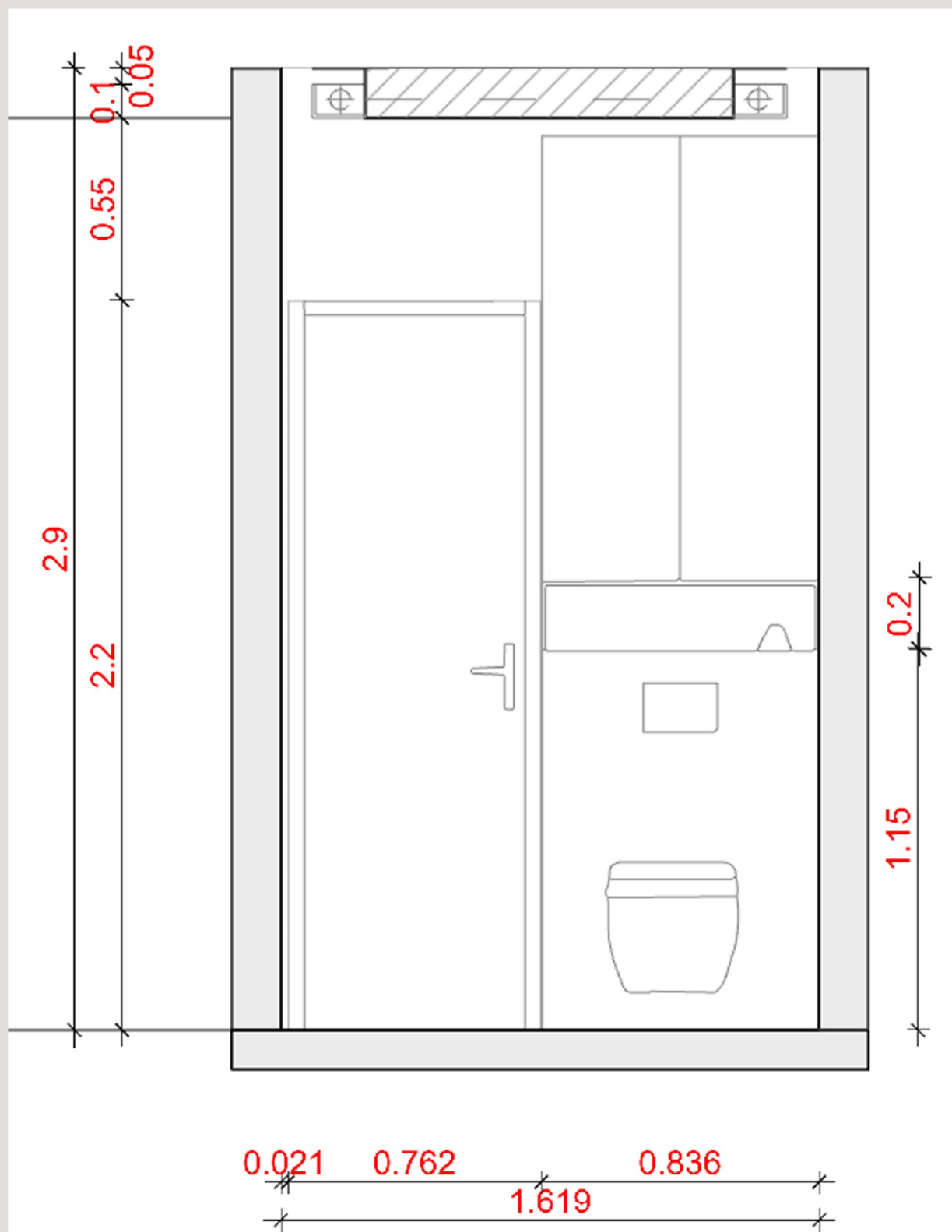
اندازه گذاری ها

سرویس بهداشتی (دیوار پشت سنگ توالت)



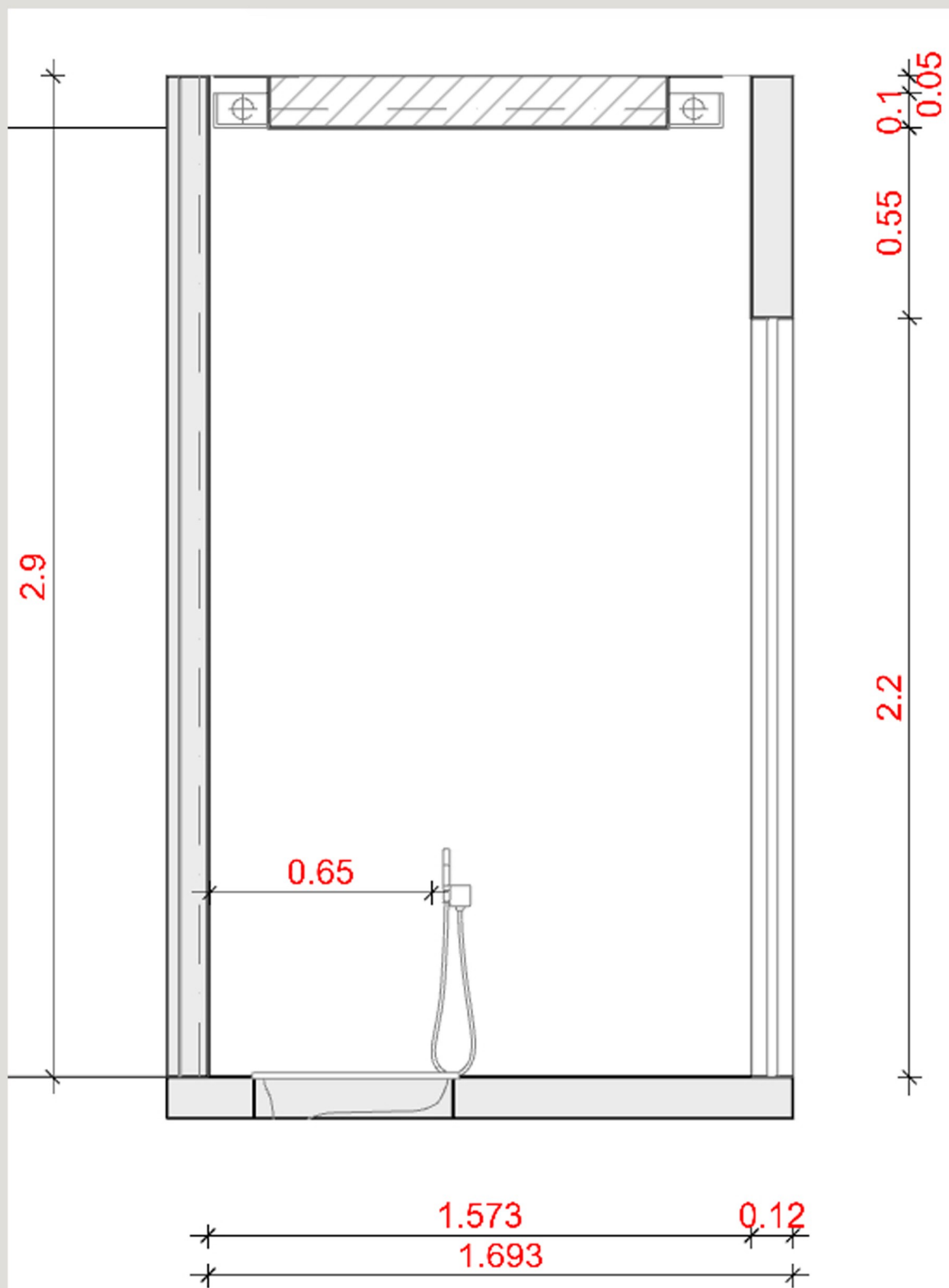
اندازه گذاری ها

سرویس بهداشتی (دیوار پشت وال هنگ)



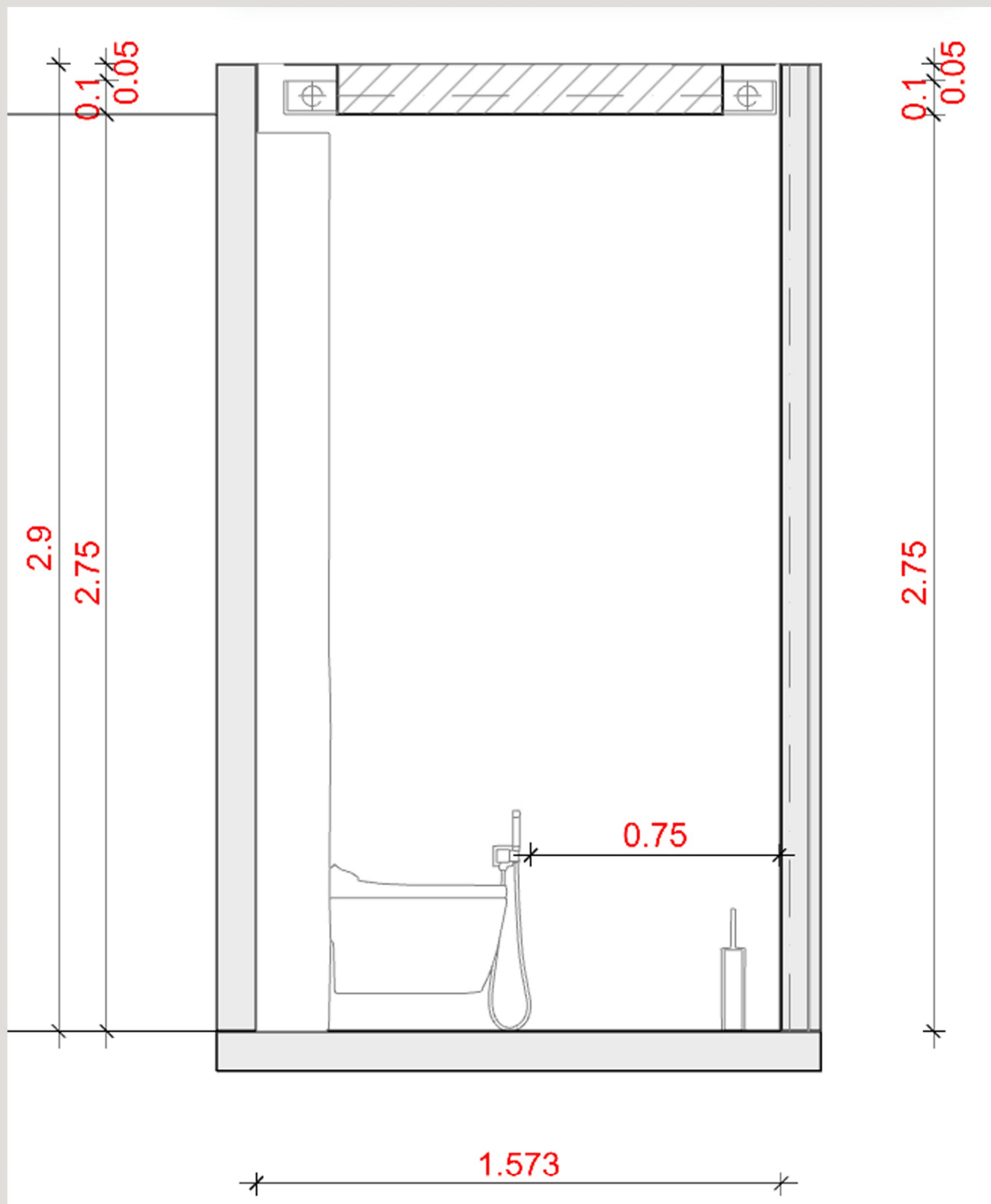
اندازه گذاری ها

سرویس بهداشتی (دیوار کنار سنگ توالت)



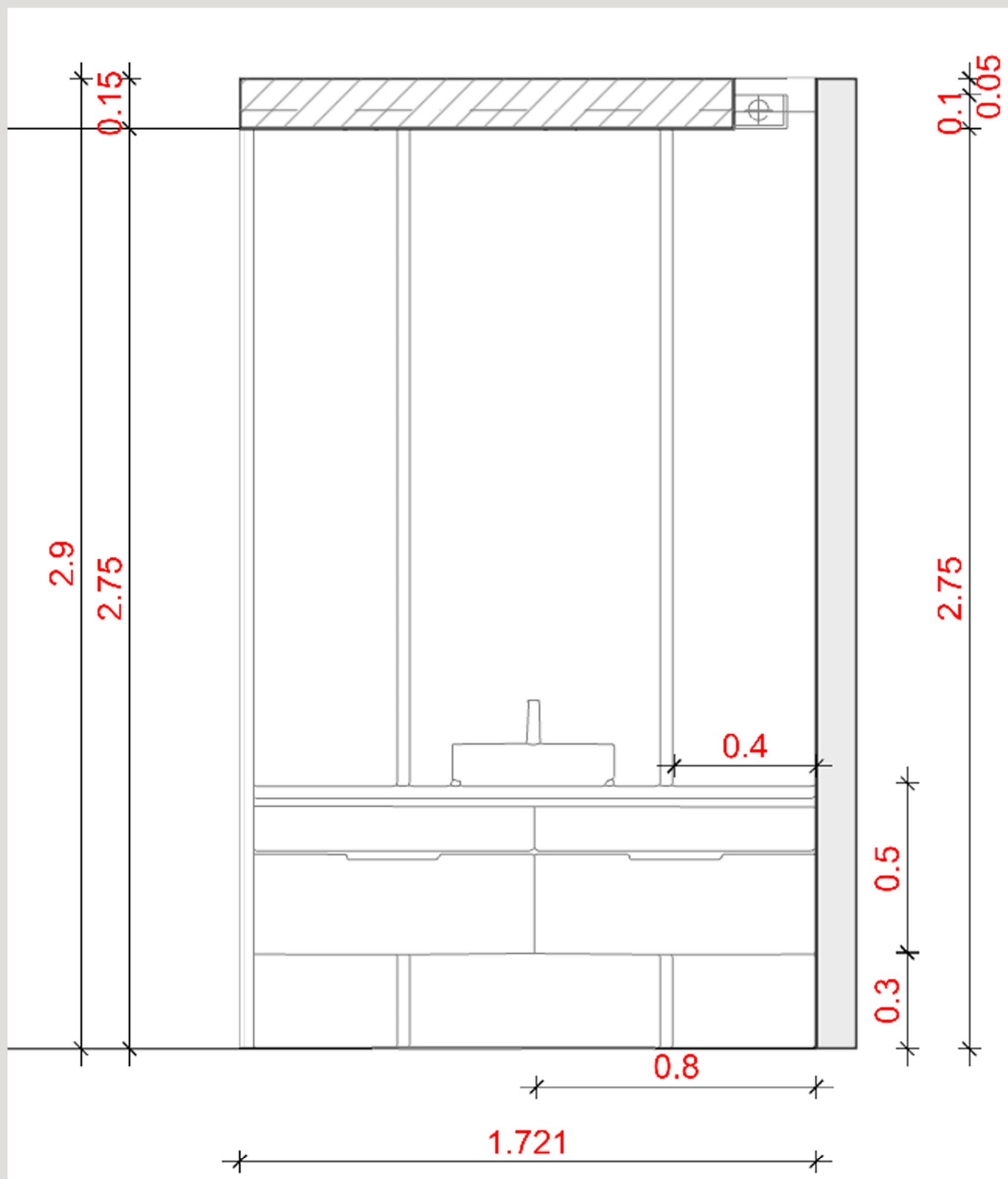
اندازه گذاری ها

سرویس بهداشتی (دیوار کنار وال هنگ)



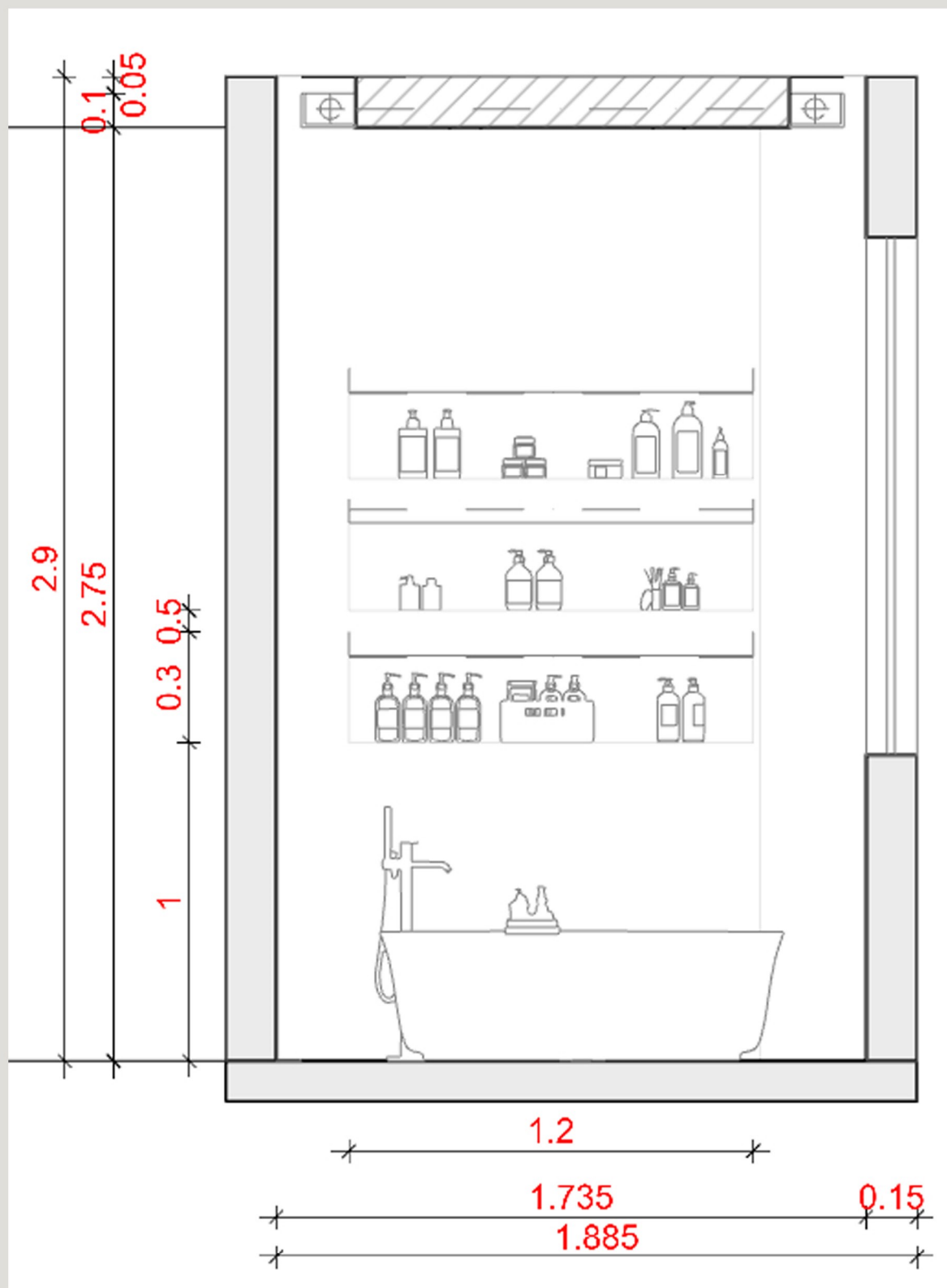
اندازه گذاری ها

حمام (روشویی)



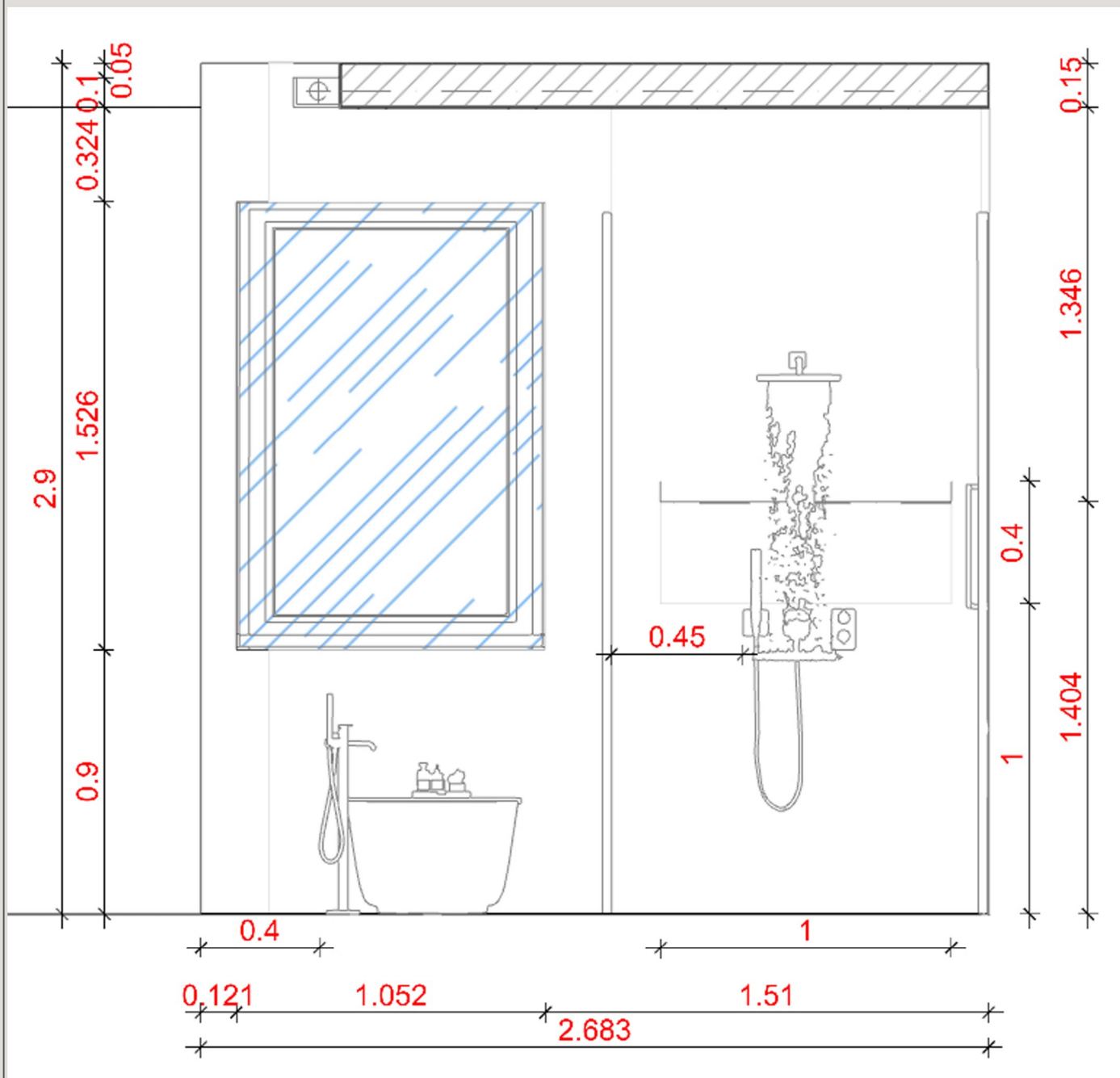
اندازه گذاری ها

حمام (پشت وان)



اندازه گذاری ها

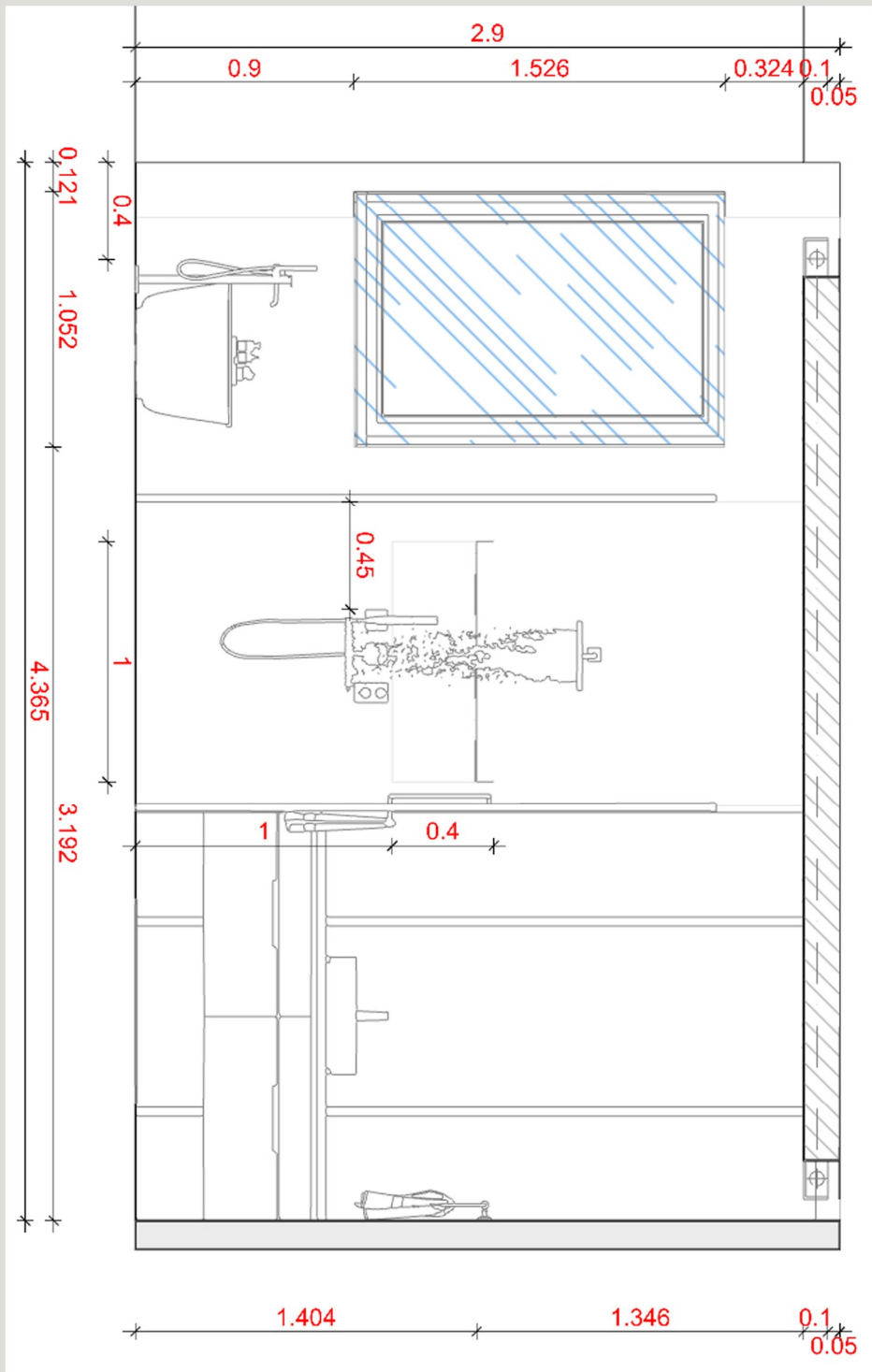
حمام (دوش و وان)



اندازه گذاری ها

حمام (کل دیوار طولی در یک قاب)

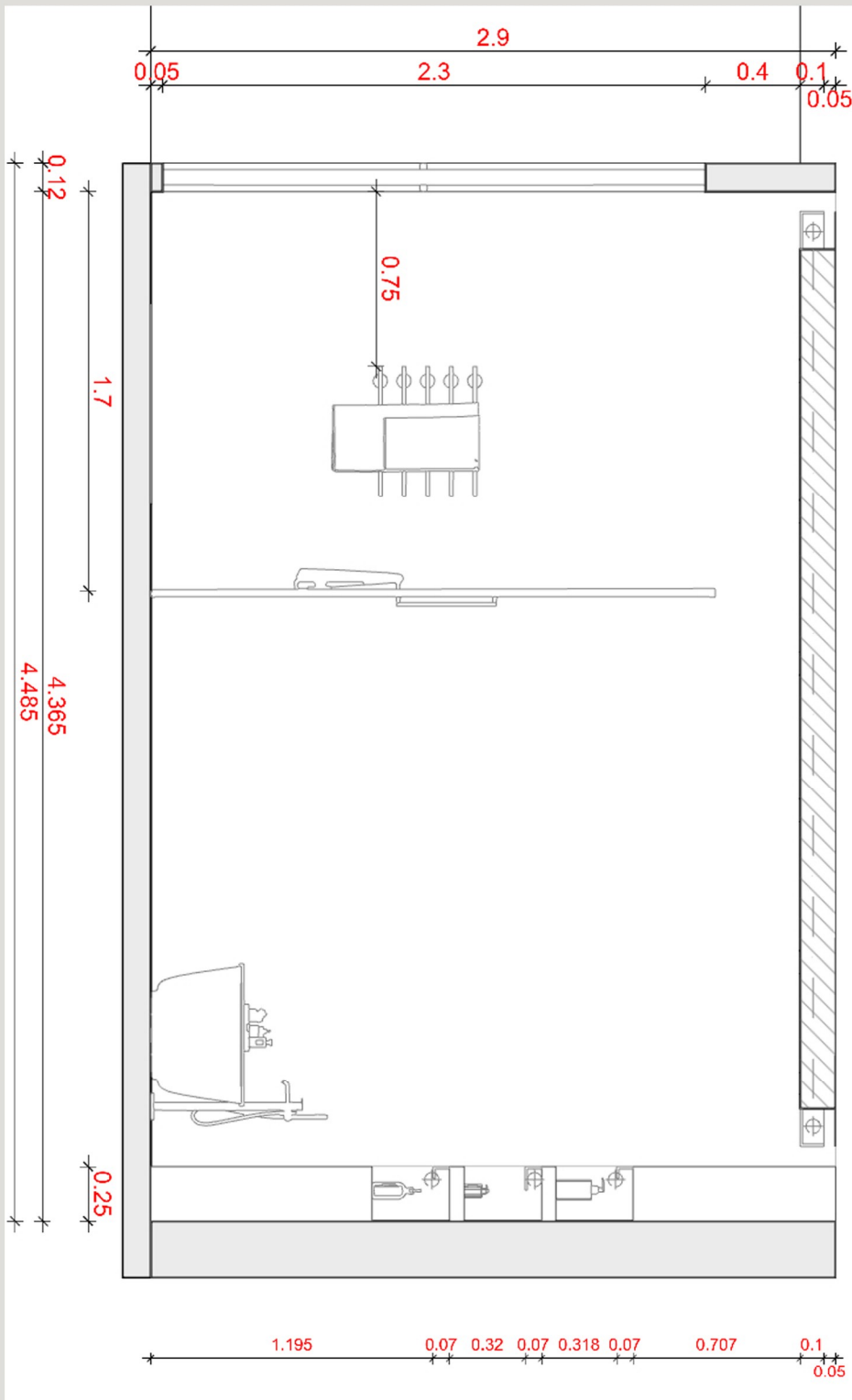
عکس با چرخش ۹۰ درجه



اندازه گذاری ها

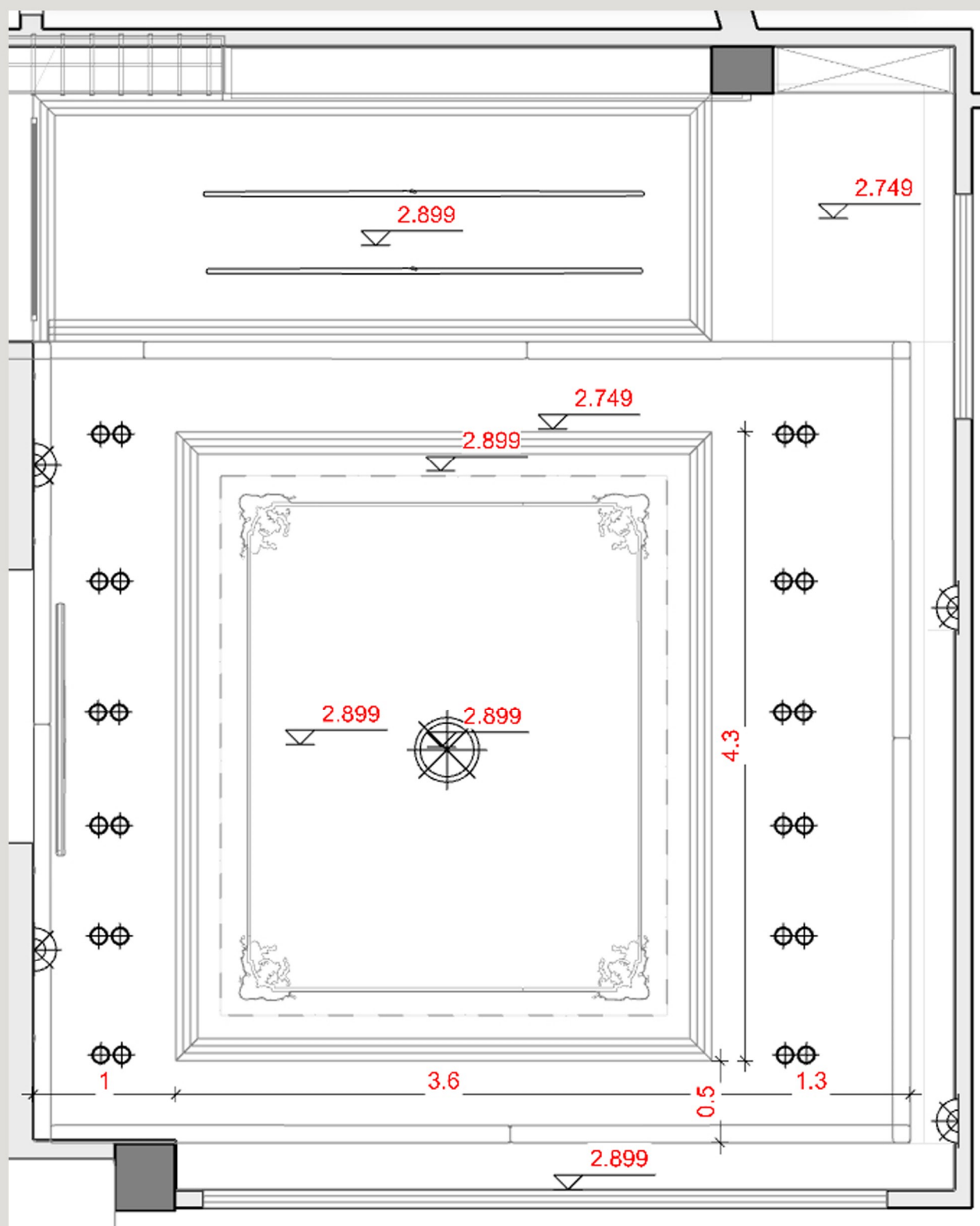
حمام (کل دیوار روبروی روشویی در یک قاب)

عکس با چرخش ۹۰ درجه



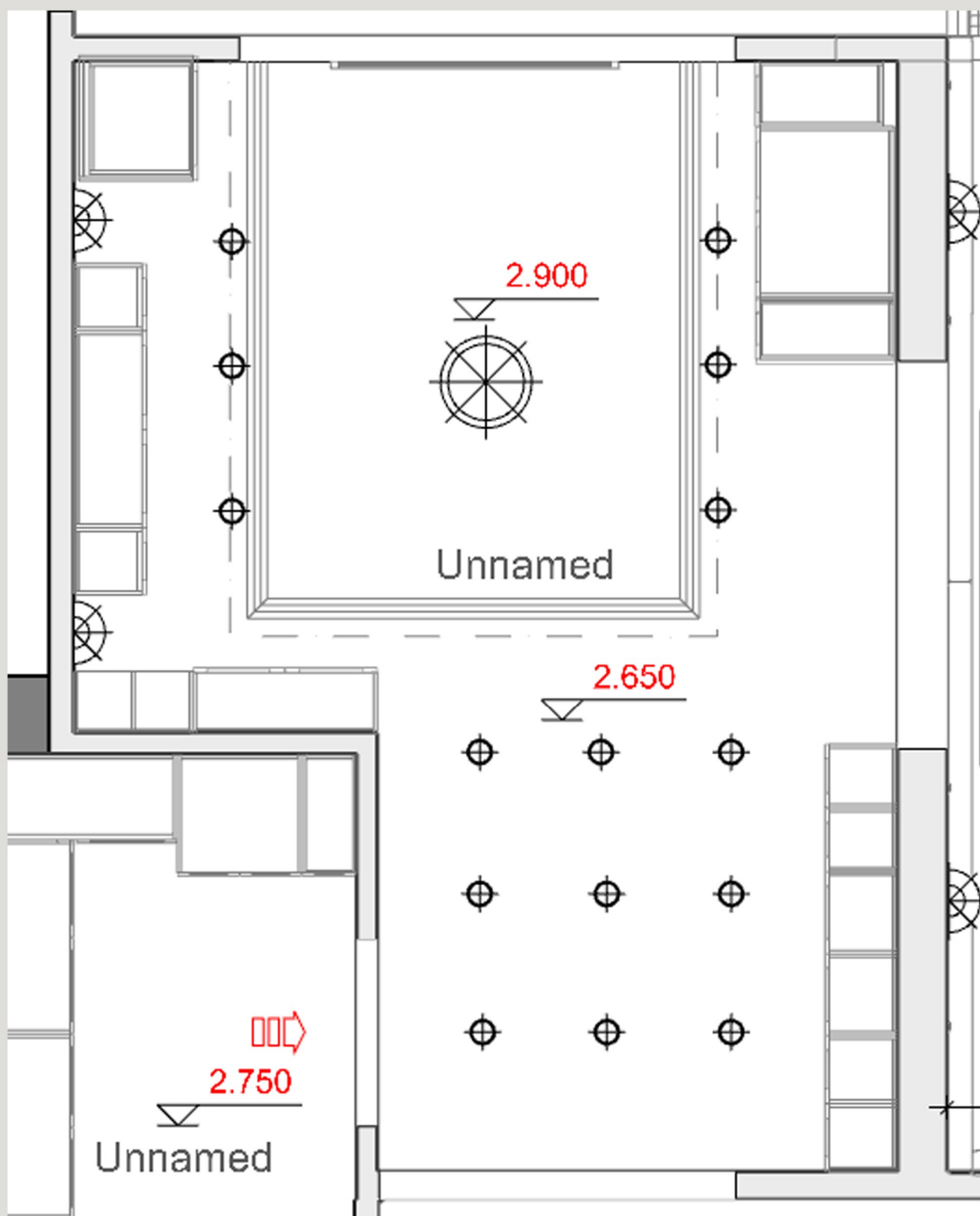
اندازه گذاری ها

سقف سالن



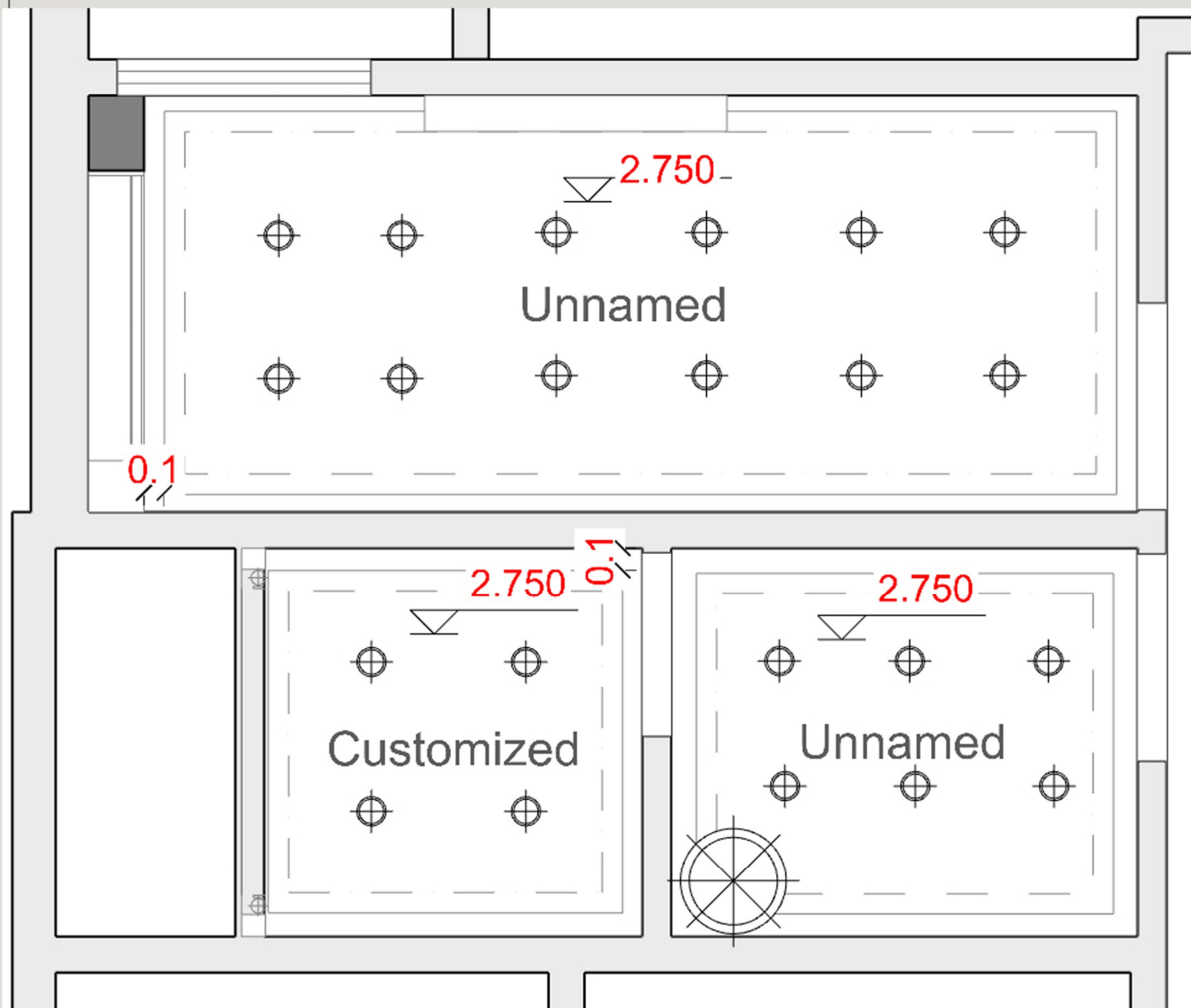
اندازه گذاری ها

سقف آشپزخانه



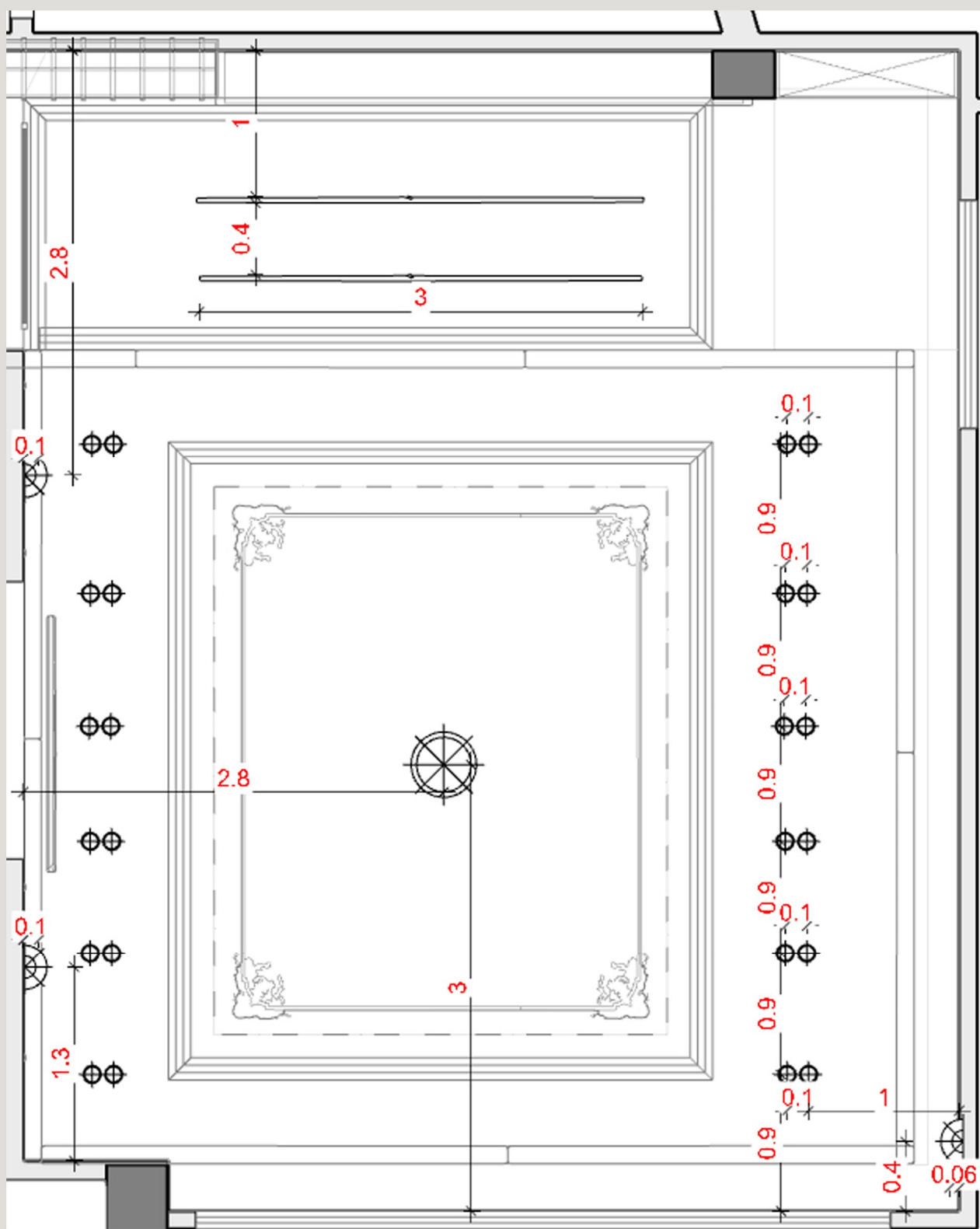
اندازه گذاری ها

سقف سرویس بهداشتی و حمام



اندازه گذاری ها

نقشه نورپردازی سالن



اندازه گذاری ها

نقشه نورپردازی سرویس بهداشتی و حمام

